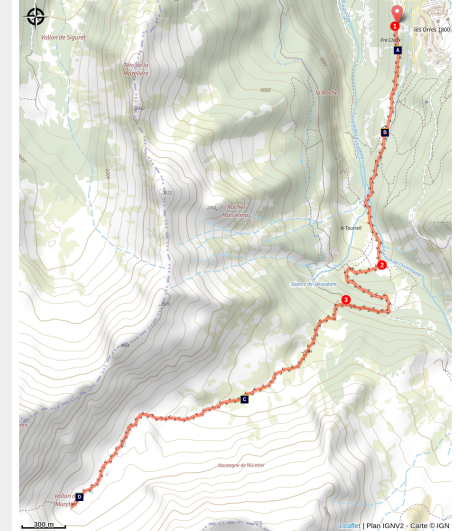


# Vallon de Muretier



Le vallon de Muretier (florimont.tilliere)



*Lontano dai percorsi più popolari,  
venite a scoprire una valle selvaggia  
dove la fauna è ovunque.*

Questa escursione vi porta attraverso una valle selvaggia circondata da un anfiteatro di cime innevate fino all'inizio dell'estate. Solo il fischio delle marmotte rompe il silenzio e permette di sapere che la fauna selvatica qui è di casa. È possibile vedere dei camosci scrutare dalle pendici del Pouzenc o del Pic Silhourais.

## Informazioni utili

Pratica : A piedi

Durata : 4 h 30

Lunghezza : 11.4 km

Dislivello positivo : 695 m

Difficoltà : Media

Tipo : Andata e ritorno

Temi : Fauna

Accessibilità : Famiglia

# Itinerario

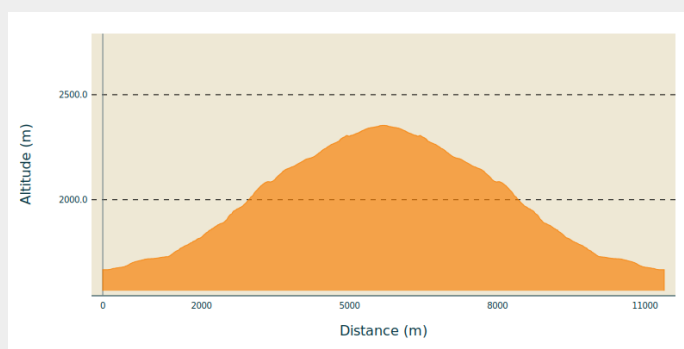
**Partenza** : Pré Claux, Les Orres 1800

**Arrivo** : Pré Claux, Les Orres 1800

**Marcature** : — PR

**Comuni** : 1. Les Orres

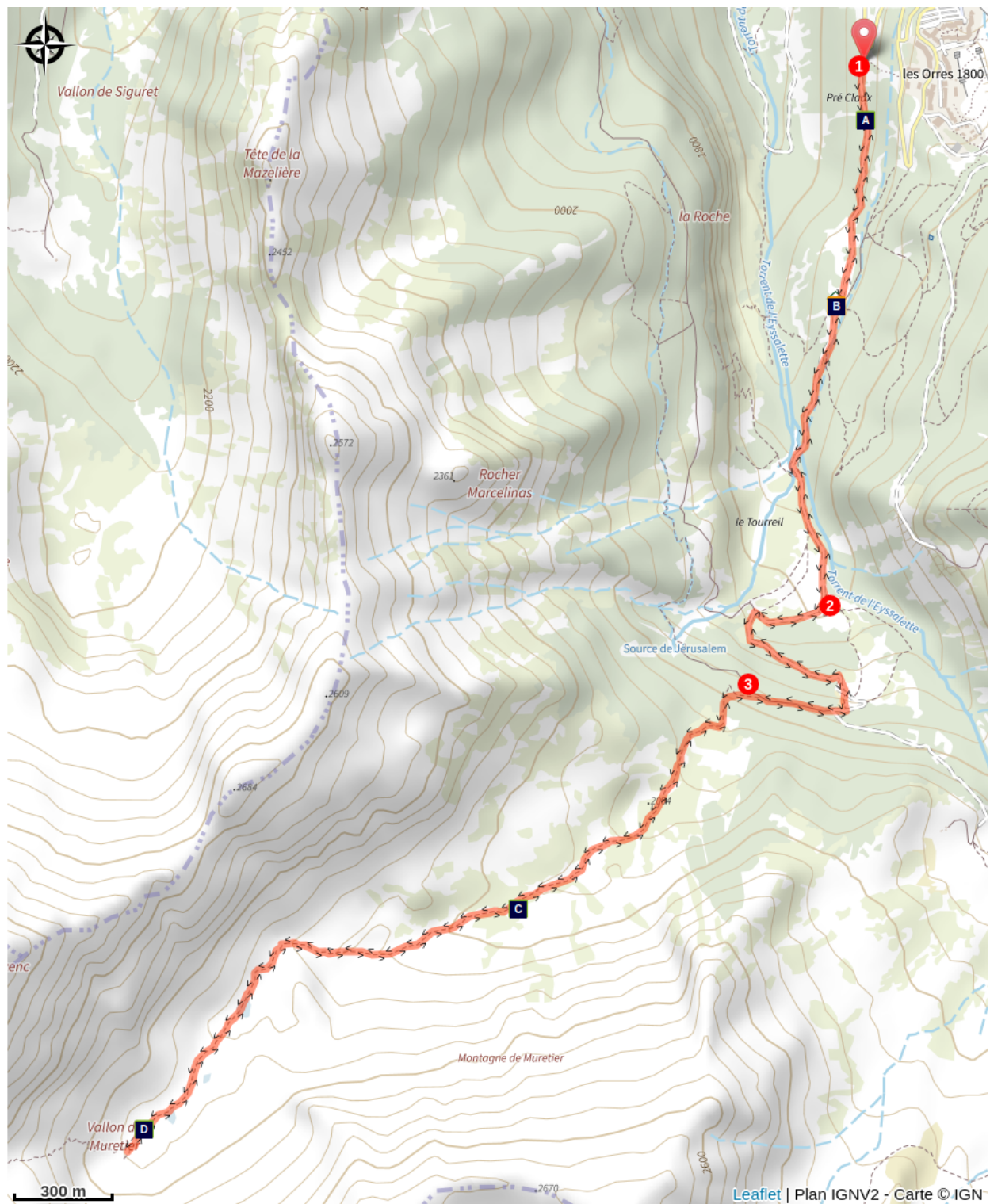
## Profilo altimetro





Altitudine minima 1667 m      Altitudine massima 2354 m

1. Partire dal parcheggio di Pra Paisset. Proseguire per la pista forestale alla fine del parcheggio. Continuare dritto passando l'ovile Gautier, poi attraversare il torrente. Proseguire dritto al cartello della via ferrata dopo 1,8 km.
2. Prendere il sentiero in fondo a destra, al livello del terreno livellato di Pré Lapierre. Il pendio inizia a diventare più ripido. Girare a sinistra al cartello Cime de Lapierre dopo 2,6 km. Al cartello Rocher Long, continuare dritto su un sentiero ampio e abbastanza ripido, ombreggiato da larici.
3. Svoltare a sinistra 150 metri dopo il cartello Jerusalem per seguire un sentiero più stretto e più ripido (è possibile fare una deviazione attraverso le sorgenti di Jerusalem, girando a destra). La pendenza diventa più dolce una volta raggiunta la valle. Seguire per il sentiero in fondo alla valle, attraverso vari pendii ghiaiosi. Fare un'inversione di marcia sotto il Col du Pouzenc, quando il pendio si fa più ripido. Il ritorno avviene per la stessa via.

# Sulla tua strada...



-  Scoiattolo rosso (A)
-  Marmotta (C)

-  Ovile Gautier (B)
-  Il camoscio (D)

# Tutte le informazioni utili

## Consigli

Un petit aller-retour (environ 500m) par les sources de Jérusalem mérite le détour.

## Comment venir ?

### Trasporto

Mezzi pubblici: [ccserreponcon.com](https://www.ccserreponcon.com)

### Accesso

Prendere la N94 da Briançon o Gap e proseguire per la dipartimentale 40 oltre Embrun verso la stazione di Les Orres.

### Parcheggio consigliato

Parcheggio Pra Paisset, Les Orres 1800

## Accessibilità

---

Famiglia

## Luoghi di informazione

### Office de Tourisme des Orres

1 place des étoiles, 05200 Les Orres

[ot.acceuil@lesorres.com](mailto:ot.acceuil@lesorres.com)

Tel : 0492440161

<https://www.lesorres.com/>



## Fonte



Serre-Ponçon

<https://www.serreponcon.com>

# Sulla tua strada...

---

## Scoiattolo rosso (A)

Lo scoiattolo rosso o scoiattolo eurasiatico è un roditore arboricolo e diurno. Presente in gran parte del continente eurasiatico, come suggerisce il nome, è tuttavia una delle specie chiave delle foreste francesi di conifere e miste. Pesa in media 600 grammi e misura 18-20 cm più una coda di 16-20 cm. Il suo colore varia dal rossiccio al nero-brunastro, ma il suo ventre è sempre bianco. Trascorre gran parte della sua vita facendo scorta di cibo, semi o ghiande, per prepararsi all'inverno. Non vanno in letargo, ma rallentano la loro attività in questo periodo. Gli scoiattoli conducono una vita solitaria e incontrano altri scoiattoli solo quando si riproducono. La minaccia dello scoiattolo grigio, che proviene dal Nord America, si adatta meglio alle foreste decidue ed è portatore di un virus letale per il suo cugino, si sta intensificando in Europa e potrebbe presto comparire sulle Alpi.



## Ovile Gautier (B)

Questo ovile secolare è stato restaurato per la prima volta nel 1755 sotto Jean Francois Gautier, sindaco di Les Orres, che gli ha dato il nome, e poi di nuovo nel 2009, dopo aver resistito a più di due secoli di maltempo. Il pavimento dell'ovile è stato costruito con la tradizionale tecnica del 'legno in piedi'. Piccoli tronchi scortecciati, alti 12 cm, sono tenuti in verticale da ghiaia frantumata tra i tronchi.

Credito fotografico : florimont.tilliere

---

## Marmotta (C)

In giro per il rifugio di Bans, la marmotta osserva i visitatori tanto quanto loro osservano lei! La sua strategia principale di fronte ai predatori (aquila reale, volpe, ecc.) è rifugiarsi nella sua tana. Vive in una famiglia, composta da una coppia di adulti dominanti e da subalterni provenienti da cucciolate successive. Grooming, giochi e combattimenti assicurano la coesione del gruppo e il rispetto della gerarchia. Ogni membro del gruppo contribuisce a delimitare il territorio depositando escrementi o urina ai confini e strofinando le guance contro le rocce per lasciare il proprio odore. La marmotta è un animale selvatico ed erbivoro. Nutrirla significa farle adottare comportamenti che vanno contro le reazioni istintive che garantiscono la sua protezione. .

---

## Il camoscio (D)

In estate, il camoscio può essere visto pascolare durante le ore più fresche della giornata. Quando il sole riscalda la valle, preferiscono sdraiarsi all'ombra degli ontani verdi, a meno che non rimangano sui névés, nelle zone più fresche. Corna molto ricurve: questo è un maschio, un caprone. Uncini aperti: femmina, capra. Le corna non si estendono oltre le orecchie: è un eterno o un'eterna, giovane al secondo anno. Corna che puntano appena: è un capretto.