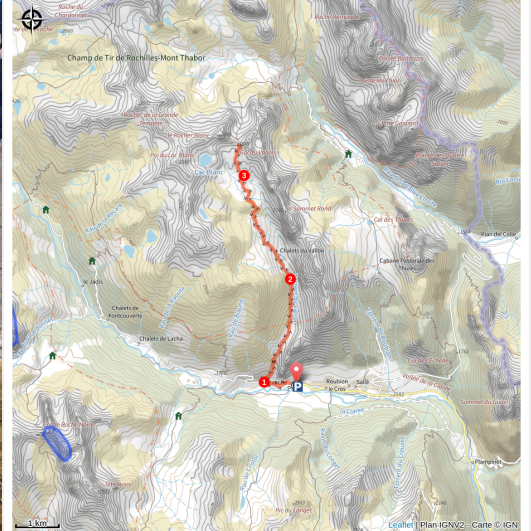


Col du Vallon



En direction du Col du Vallon (©Thibaut Blais)



Avec ses 1 000 mètres de dénivelé et ses 4 heures d'ascension, cet itinéraire incontournable du GRP Tour du Mont Thabor traverse torrents d'altitude, prairies fleuries et paysages minéraux. Long et exigeant, il n'en demeure pas moins splendide.

Infos pratiques

Pratique : A pied

Durée : 6 h

Longueur : 16.1 km


Dénivelé positif : 1034 m

Difficulté : Difficile

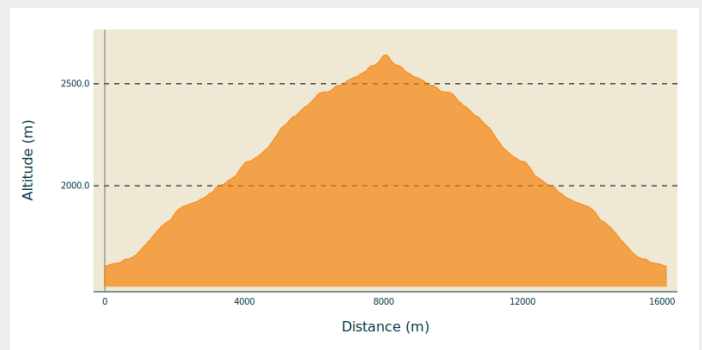
Type : Aller-retour

Thèmes : Col, Lac et glacier, Point de vue

Itinéraire

Départ : Parking de Ville-Haute
Arrivée : Parking de Ville-Haute
Balisage :  GRP
Communes : 1. Névache

Profil altimétrique



Altitude min 1605 m Altitude max 2641 m

1. Au départ de Névache, dépasser les dernières maisons du hameau de Ville-Haute, passer le torrent du Vallon, et s'engager sur un chemin sur la droite de la route, marqué par les panneaux "Lac Noir, Long et Blanc du Vallon, Col du Vallon". Ce sentier bien marqué s'élève en pente soutenue.

Ce sentier est le seul qui traverse ce vallon du début jusqu'à son col sur un peu moins de 8 km. Itinéraire incontournable du GRP Tour du Mont Thabor, il s'élève progressivement au fil du torrent, entre les pentes minérales de ce Vallon étroit.

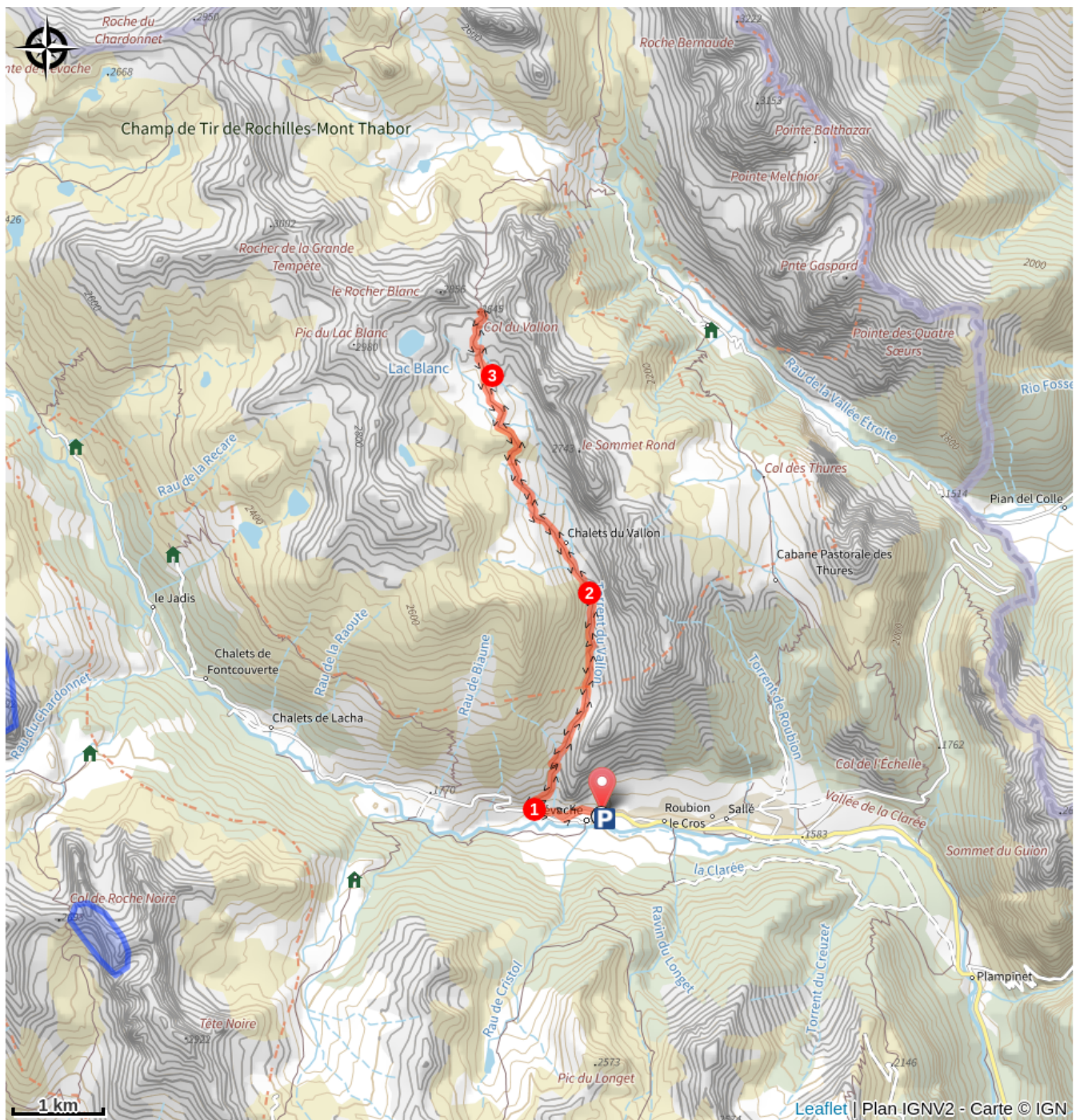
2. La première partie s'élève de façon assez soutenue à travers les bois, sous la Crête de la Pépio, pour ensuite s'aplanir un court instant sous le Creux des Souches et les Chalets du Serre. L'itinéraire s'élève ensuite progressivement pour rejoindre la Chapelle Saint Michel, puis la bergerie un peu plus loin.

La progression est régulière et le sentier traverse les nombreux petits ruisseaux des lacs Noir, Long et Blanc, situés en surplombs du sentier (ces itinéraires menant aux lacs ne sont pas balisés).

3. Rapidement l'itinéraire devient très minéral, sous les impressionnants Rochers de la Paria, pour finalement atteindre le Col du Vallon, depuis lequel une magnifique vue sur le Grand Séru, le Mont Thabor et la Vallée Étroite se dévoile.

Le retour se fera par le même itinéraire.

Sur votre route...



Toutes les informations pratiques

i Les chiens de protection des troupeaux

En alpage, les chiens de protection sont là pour protéger les troupeaux des prédateurs (loups, etc.).

Lorsque je randonne, j'adapte mon comportement en contournant le troupeau et en marquant une pause pour que le chien m'identifie.

En savoir plus sur les gestes à adopter avec le dossier [Chiens de protection : un contexte et des gestes à adopter](#).

En cas de problème, racontez votre rencontre en répondant à cette [enquête](#).



! Recommandations

Dans la Clarée, les chiens doivent être tenus en laisse sur tous les sentiers, pour des raisons de protection de la faune sauvage, mais aussi pour la cohabitation avec les chiens de protection des troupeaux.



Matériel

Chapeau/casquette pour s'abriter du fort ensoleillement. Lunettes de soleil, crème solaire, plusieurs litres d'eau, bâtons de marche, veste coupe-vent.

Comment venir ?

Parking conseillé

Parking de Ville-Haute

Accessibilité

Niveau d'accessibilité : Expérimenté

Lieux de renseignement

Bureau d'Information Touristique de la Clarée

Hameau de Ville-Haute, 05100 Névache

claree@hautesvallees.com

Tel : (+33) 4 92 20 02 20

<http://www.claree-tourisme.fr>



Source



Apidae

<http://www.apidae-tourisme.com>



Office de Tourisme des Hautes Vallées

<https://www.hautesvallees.com>