

# Barre des Écrins (4102m)

Vallouise - Vallouise-Pelvoux



Barre des Écrins (Rogier Van Rijn)



*La Barre des Écrins représente le sommet emblématique du massif des Écrins de par son altitude (4102m) et sa topographie, puisque le sommet entouré de quatre glaciers : glacier Blanc, glacier de Bonne Pierre, glacier du vallon de la Pilatte et le glacier Noir.*

Du sommet, par temps clair et dégagé, observez au loin le Mont-Blanc, et plus près, les autres sommets mythiques du massif : Roche Faurio, Mont-Pelvoux, Meije, l'Ailefroide etc.

## Infos pratiques

Pratique : Alpinisme

Durée : 2 jours

Longueur : 24.9 km

Dénivelé positif : 2306 m

Difficulté : Moyen

Type : Séjour itinérant

Thèmes : Col, Lac et glacier, Refuge, Sommet

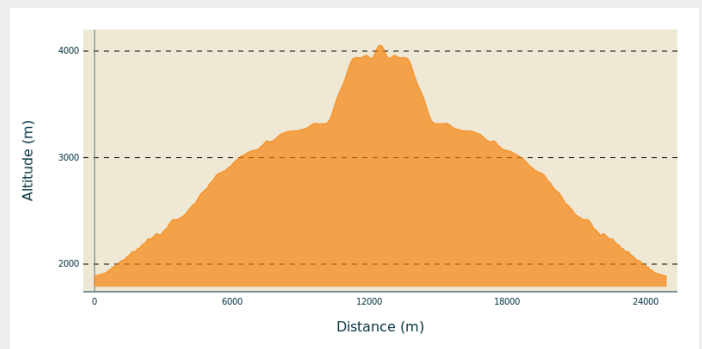
# Itinéraire

**Départ** : Parking du Pré de Madame Carle, village d'Ailefroide, commune de Vallouise-Pelvoux

**Arrivée** : Parking du Pré de Madame Carle, village d'Ailefroide, commune de Vallouise-Pelvoux

**Communes** : 1. Vallouise-Pelvoux  
2. Saint-Christophe-en-Oisans

## Profil altimétrique



Altitude min 1889 m Altitude max 4056 m

Depuis le Pré de Madame Carle, rejoignez le refuge du Glacier Blanc à 2542 m d'altitude par le sentier classique d'accès, puis prenez pied sur le glacier du même nom, rive gauche. Remontez le glacier en rive gauche jusqu'au refuge des Écrins situé à 3175 m d'altitude. Depuis le glacier, une remontée de 100m est nécessaire pour atteindre le refuge. En effet, situé sur un promontoire rocheux, sur la rive gauche du Glacier Blanc, le refuge des Écrins surplombe le lieu et fait face au plus haut sommet du massif, la Barre des Écrins (4102m). Le second jour, depuis le refuge des Écrins, commencez par une petite descente pour reprendre pied sur le glacier, puis remontez un grand faux plat sur le bassin supérieur du glacier en laissant le Col des Écrins sur votre droite. Une fois arrivé au bout de la vallée glaciaire formée par le Glacier Blanc, attaquez la dernière montée, versant Nord, entre les séracs en direction du Dômes et de la Barre des Écrins. L'ascension de la Barre des Écrins débute par le franchissement d'une rimaye pour atteindre l'arête. Une fois sur l'arête, dirigez-vous vers la Brèche Lory, le Pic Lory, puis la Cime de la Barre des Écrins 100m plus loin. L'itinéraire de descente est le même que l'itinéraire de montée.

## Étapes :

1. Du Pré de Madame Carle au Refuge des Écrins (alpinisme)  
7.9 km / 1312 m D+ / 4 h 30
2. Du Refuge des Écrins au Pré de Madame Carle par la Barre des Écrins (alpinisme)  
17.6 km / 1009 m D+ / 10 h 30

# Sur votre chemin...



-  Une vallée glaciaire (AA)
-  Barre des Ecrins (AC)
-  Chocard à bec jaune (AE)
-  La campanule à feuilles de cochléaire (AG)
-  La joubarbe à toile d'araignée (AI)
-  Vie sur le glacier Blanc (AK)
-  Refuge Tuckett (AM)
-  Evolution des glaciers (AO)
-  Le cirse très épineux (AQ)
-  L'allosore crispée (AS)
-  Trèfle des rochers (AB)
-  Le glacier Blanc ... en mouvement (AD)
-  Accenteur alpin (AF)
-  La saxifrage jaune (AH)
-  L'épilobe des moraines (AJ)
-  Suivi des glaciers (AL)
-  La linaigrette de Scheuchzer (AN)
-  La saxifrage rude (AP)
-  L'oseille à écussons (AR)
-  L'adénostyle à feuilles blanches (AT)

-  L'épilobe en épi (AU)
-  La pédiculaire de Kerner (AW)
-  La vergerette à une fleur (AY)
-  Le génépi jaune (BA)
-  L'oxyrie à deux stigmates (BC)
-  La saxifrage paniculée (BE)
-  La marguerite des Alpes (BG)
-  Le silène acaule (BI)
-  La joubarbe des montagnes (BK)
-  La primevère hirsute (BM)
-  La linaires alpine (BO)
-  La drave douteuse (BQ)
-  Le génépi noir (BS)
-  L'impéatoire (BU)
-  La cardamine à feuilles de réséda (BW)
-  L'arabette des Alpes (BY)
-  L'adénostyle à feuilles blanches (CA)
-  Les refuges (AV)
-  Le roi des Alpes (ou Éritriche nain) (AX)
-  La saxifrage sillonnée (AZ)
-  La benoîte rampante (BB)
-  L'achillée naine ou faux génépi (BD)
-  Le silène acaule (BF)
-  La saxifrage à feuilles opposées (BH)
-  La renoncule des glaciers (BJ)
-  Le pachypleure fausse mutelline (BL)
-  Le roi des Alpes (ou Eritriche nain) (BN)
-  L'androsace du Dauphiné (BP)
-  La vergerette alpine (BR)
-  Le céraiste pédonculé (BT)
-  La marguerite des Alpes (BV)
-  La renoncule des glaciers (BX)
-  Le pâturin des Alpes (BZ)

# Toutes les infos pratiques



## En coeur de parc

Le Parc national est un territoire naturel, ouvert à tous, mais soumis à une **réglementation** qu'il est nécessaire de connaître pour préparer son séjour.



## ⚠ Recommandations

**MATÉRIEL** : Matériel classique pour itinéraire en neige, mixte et terrain glaciaire : Bâtons télescopiques, crampons, piolet, casque, baudrier, corde dynamique 45 m, matériel d'assurage et de progression, sac de 30 litres, vêtements chauds, kit de de sécurité et de secours, friends ou coinceurs, sangles...

**DIFFICULTÉ** : AD- (30-35° en neige et IV/3b en richer/mixte). Course assez longue depuis le Refuge des Écrins et en haute altitude nécessitant un assurage en mouvement sur la barre et des rappels à la descente de la Barre, glacier crevassé, itinéraire souvent tracé jusqu'au Dôme.

**ATTENTION** : Ces informations sont données à titre indicatif. Il est de votre responsabilité de vérifier le bulletin météo ainsi que les conditions en haute montagne avant votre départ. L'Office de tourisme et le PNE ne pourront aucunement être portés responsable en cas d'accident.

Les conditions en montagne évoluent très rapidement. Avec le changement de saisonnalité, il est important d'avoir à l'esprit que certaines courses peuvent être plus dangereuses sur la période estivale, notamment sur les mois de juillet et août. Pour plus de renseignements sur les conditions, n'hésitez pas à contacter le Bureau des Guides des Écrins ou directement le gardien du refuge :

- Bureau des Guides des Écrins : 04 92 23 32 29

- Refuge des Écrins : 09 82 12 70 85 / 06 07 79 89 96

**La trace GPX ci-joint est fournie à titre indicatif et est susceptible**

**d'évoluer selon les conditions, à ne pas s'y fier à la lettre !**

**Refuge** : Les refuges sont à réserver à l'avance, très vite complets l'été !

**Pour vous aventurer en haute montagne, adressez-vous à des professionnels, guides de haute montagne. L'environnement haute montagne est incertain et nécessite de très bonnes connaissances, tant en météorologie, qu'en techniques d'assurage, d'encordement et de secours. Encadré par un diplômé d'état, vous serez guidé afin de progresser en toute sécurité** : <https://www.paysdesecrins.com/canyoning-ete><https://www.paysdesecrins.com/decouvrir/activites-et-loisirs/nos-terres-d-alpinisme>

**Coordonnées des secours : Secours Montagne** : 04 92 22 22 22 ou 112

**Lien du bulletin météo** : <https://www.paysdesecrins.com/infos-pratiques-hiver/offices-de-tourisme-du-pays-des-ecrins/meteos>

## Comment venir ?

### Accès routier

Depuis la N94 Gap-Briançon, bifurquer à l'Argentière-la-Bessée et rejoignez le village de Vallouise-Pelvoux. Prenez la route d'Ailefroide en direction du centre du village.

### Parking conseillé

Parking du Pré de Madame Carle, village d'Ailefroide, commune de Vallouise-Pelvoux

## **i** Lieux de renseignement

### **Bureau des Guides des Écrins**

La Casse Vallouise, 05340 Vallouise-Pelvoux

[contact@guides-ecrins.com](mailto:contact@guides-ecrins.com)

Tel : 04 92 23 32 29

<http://www.guides-ecrins.com>

### **Bureau d'Information Touristique de Vallouise**

Place de l'Eglise, 05340 Vallouise

[contact@paysdesecrins.com](mailto:contact@paysdesecrins.com)

Tel : +33(0)4 92 23 36 12

<https://www.paysdesecrins.com/>



### **Maison du Parc de Vallouise**

[vallouise@ecrins-parcnational.fr](mailto:vallouise@ecrins-parcnational.fr)

Tel : 04 92 23 58 08

<http://www.ecrins-parcnational.fr/>



## **Source**



Pays des Ecrins

<https://www.paysdesecrins.com>

# Sur votre chemin...

---

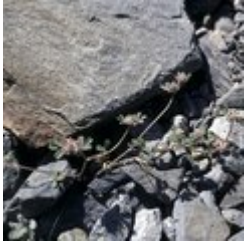


## ❄ Une vallée glaciaire (AA)

La particularité de cette vallée est d'abriter à la fois un glacier blanc dont la glace cumulée reste affleurante et un glacier noir composé de glace recouverte de rochers. Leurs langues glaciaires fluctuent au fil des conditions climatiques, ce qui contribue fortement à façonner le paysage. Une lithographie de 1854 représente les deux glaciers se rejoignant au Pré de Madame Carle, dix ans avant la première ascension de la Barre des Ecrins. Le glacier Blanc a perdu plus de 2 kilomètres de longueur entre 1885 et les années 2000.

Crédit photo : PNE

---



## ☘ Trèfle des rochers (AB)

Minuscule trèfle inféodé aux alluvions ou moraines toujours en mouvance, le trèfle des rochers se reproduit par graine chaque année à l'inverse des autres plantes alpines généralement vivaces. Cette stratégie lui permet de coloniser des milieux sans arrêt remaniés. C'est une espèce rare et protégée sur le plan national.

Crédit photo : PNE - Nicolas Marie-Geneviève

---



## 🍊 Barre des Ecrins (AC)

La Barre des Ecrins (4 102m d'altitude, situé en direction du glacier Noir) fut gravie pour la première fois en 1864, du côté nord, par Edouard Whymper accompagné de Moore, Walker ainsi que de ses guides Almer et Michel. Le versant sud, quant à lui, fut gravi pour la première fois par Henri Duhamel en 1880, avec ses guides Pierre Gaspard père et fils depuis la Bérarde. Vint le temps de la recherche de nouvelles voies, toujours plus difficiles. En 1893, Auguste Reynier avec ses guides Joseph Turc et Maximin Gaspard, ouvrait la voie qui porte son nom dans la face sud-est. Le pilier sud fut ouvert en 1944 par Jeanne et Jean Franco.

Crédit photo : Thibaut Blais





## Le glacier Blanc ... en mouvement (AD)

Le glacier Blanc est suivi depuis plus d'un siècle. A la fin du XIXe siècle, le glacier Blanc rejoignait le glacier Noir au pré de Madame Carle. Le sentier cheminait en rive droite en suivant la moraine et traversait sous le refuge du glacier Blanc. Au cours du XXe siècle, les deux glaciers reculèrent de manière constante. Cette décrue glaciaire était entrecoupée d'avancées dont une très spectaculaire dans les années 1980. Deux repères de ces impressionnants mouvements sont les mesures de la vitesse d'écoulement par des balises ainsi que l'échelle mise en place au début des années 1980. Le débat concernant cet aménagement se trouve relancé : fallait-il le faire, faut-il le conserver ? L'échelle, devenue inutile et dangereuse, a finalement été démontée en 2008 car l'itinéraire d'antan a été libéré des glaces et donc est empruntable. Une partie est conservée à la maison de la montagne à Ailefroide. Alors que l'on parle de neiges éternelles, le glacier poursuit ses fluctuations au gré des aléas climatiques ...

Crédit photo : PNE - Faure Joël



## Chocard à bec jaune (AE)

Grand voltigeur et acrobate des cimes, le chocard à bec jaune est également très adroit pour glaner les restes de repas des promeneurs. Il se déplace le plus souvent en nombre et égaie son passage de petits cris flûtés facilement reconnaissables. Il est aussi bien le compagnon des alpinistes chevronnés que celui des contemplatifs d'un jour.

Crédit photo : PNE - Chevallier jean



## Accenteur alpin (AF)

L'accenteur alpin, plus discret que le chocard à bec jaune, de la taille d'un moineau, est un autre habitant de ces altitudes. Il ne se tient jamais bien loin. Sur le dessus, quelques traits noirs rayent son plumage cendré. Des flammes rousses griffent ses flancs de manière caractéristique. Il trotte sur le gazon ras des prairies alpines et pavoise sur la pierre nue. Il vient picorer les miettes autour du refuge. L'hiver venu, il migre vers les vallées. Sa transhumance peut même le conduire jusqu'aux rochers du littoral. À la fonte des neiges, le long des névés, il est le prédateur redoutable des petits invertébrés engourdis par le froid.

Crédit photo : PNE - Coulon Mireille



## ✿ La campanule à feuilles de cochléaire (AG)

*Campanula cochleariifolia*

Les campanules ont des fleurs en forme de charmantes petites clochettes, *campanula* en latin. La campanule à feuille de cochléaire se distingue par ses feuilles basales cordiformes, les feuilles de la tige étant pourtant lancéolées. Le bleu clair de ses fleurs tranche avec le gris des éboulis fins d'altitude où elle pousse en larges groupes.

Crédit photo : Mireille Coulon - Parc national des Ecrins



## ✿ La saxifrage jaune (AH)

*Saxifraga aizoides*

La saxifrage jaune affectionne particulièrement les milieux humides où l'eau ruisselle. Ses robustes fleurs ont la particularité de commencer leur vie en étant mâles avant de se féminiser, délaissant ses étamines contre un pistil prêt à recevoir le pollen provenant d'une plus jeune voisine. Un système efficace pour favoriser la fécondation par un pollen étranger !

Crédit photo : Thierry Maillet - Parc national des Ecrins



## ✿ La joubarbe à toile d'araignée (AI)

*Sempervivum arachnoideum*

Espèce particulièrement bien adaptée à la sécheresse de la haute montagne, elle forme de petites rosettes de feuilles épaisses dardant vers le ciel des entrelacs de poils blancs ressemblant à s'y méprendre à des toiles d'araignées. Ces structures ne capturent toutefois pas les insectes mais la rosée, l'eau essentielle à la vie étant ensuite stockée dans les feuilles. Au milieu de ses nombreux rejets, la joubarbe exhibe parfois fièrement quelques fleurs d'un rose vif, ouvertes en étoile.

Crédit photo : Thierry Maillet - Parc national des Ecrins



## ✿ L'épilobe des moraines (AJ)

*Epilobium dodonaei* subsp. *fleischeri*

Plus petit que son frère l'épilobe en épi, cette élégante plante aux fleurs roses se dresse partout où l'on peut rencontrer des alluvions. Également doué d'une grande capacité de dissémination, l'épilobe des moraines colonise aisément les espaces libérés par la fonte des glaciers. Et dans ce monde instable, il développe de longs stolons lui permettant de ressurgir après un ensevelissement !

Crédit photo : Thierry Maillet - Parc national des Ecrins



## ❄ Vie sur le glacier Blanc (AK)

La vie se niche partout. Pas d'exception pour les glaciers ! Des algues unicellulaires sont capables de se développer à la surface de la neige provoquant une coloration rougeâtre des névés. Le monde animal est représenté par la puce des glaciers (collembole), un insecte primitif qui mesure 1 à 2 mm, et qui vit dans de petites mares sur la glace. Il se nourrit de particules nutritives apportées par le vent. Son développement s'effectue entre 0 et 4°C. Dès que la température atteint 12°C, il s'enfonce pour satisfaire l'exigence thermique indispensable à sa survie. Parfois d'autres animaux s'y aventurent au péril de leur vie.

Crédit photo : PNE - Albert Christophe



## ❄ Suivi des glaciers (AL)

Chaque année, le Parc national des Ecrins réalise des photo constats, des bilans de masse, des suivis du front et des relevés topographiques. Dans un contexte d'évolution des climats plutôt préoccupant, il s'agit d'un programme capital pour le domaine de la haute montagne en Europe.

Crédit photo : PNE - Chevalier Robert



## 🏠 Refuge Tuckett (AM)

Le refuge est un ancien témoin de l'époque pionnière de l'alpinisme en Vallouise dans la seconde moitié du XIXe siècle. Il se situait à l'époque au pied du glacier. Il fût construit en 1886 pour suppléer un abri sous roche utilisé par les premiers alpinistes. De petites dimensions, aux matériaux de pierres et de bois, il représente une référence historique. Ses vestiges abritent une exposition retraçant son histoire.

Crédit photo : PNE - Nicolas Marie-Geneviève

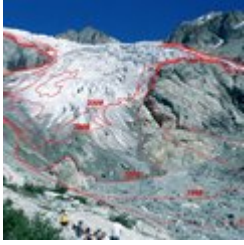


## 🌸 La linaigrette de Scheuchzer (AN)

*Eriophorum scheuchzeri*

C'est lors de sa fructification que l'on remarque cette espèce, regroupée au niveau des lacs et zones humides d'altitude. La linaigrette... c'est le pompon ! Ces pompons blancs agités par le vent de manière sporadique et offrant un spectacle inoubliable pour les heureux observateurs de cette danse florale.

Crédit photo : Marie-Geneviève Nicolas - Parc national des Ecrins



## ❄ Evolution des glaciers (AO)

Le glacier symbolise l'évolution du climat au cours des âges : son immobilisme n'est qu'apparente. C'est l'importance relative de l'accumulation de neige en hiver dans la partie supérieure du glacier et de la fonte de la glace dans la partie inférieure en été qui détermine la progression ou le retrait du glacier. Depuis les années 1990, sous l'effet probable du réchauffement climatique avec des étés plus chauds et des hivers moins enneigés, les glaciers reculent très fortement. Pour ce qui est de l'écoulement du glacier, un flocon de neige tombé au sommet du dôme mettra environ un siècle pour atteindre le front du glacier. Transformé en goutte d'eau, il ira nourrir le torrent glaciaire.

Crédit photo : PNE



## ❁ La saxifrage rude (AP)

*Saxifraga aspera*

Le mot saxifrage vient du latin *saxum* (rocher) et *fragare* (briser) et signifie littéralement "briseur de rocher". Il est vrai que bon nombre de saxifrages aiment se loger dans les fissures des rochers, donnant l'impression d'en être à l'origine. Outre ses magnifiques fleurs blanches et jaunes, ce sont les feuilles effilées et bordées de longs cils de la saxifrage rude qui permettent de l'identifier.

Crédit photo : Bernard Nicollet - Parc national des Ecrins



## ❁ Le cirse très épineux (AQ)

*Cirsium spinosissimum*

Attention ! "Qui s'y frotte s'y pique !"... Ponctuant les éboulis et pelouses alpines, le cirse très épineux s'impose partout très facilement. Inutile de décrire cette créature végétale bardée d'épines qui rebute unanimement l'ensemble des herbivores. Reste alors le plaisir des yeux...

Crédit photo : Dominique Vincent - Parc national des Ecrins



## ❁ L'oseille à écussons (AR)

*Rumex scutatus*

Ses feuilles en forme d'écusson la rendent facilement reconnaissable ! Véritable régal pour les chamois et autres herbivores d'altitude, ses feuilles au goût acidulé peuvent être dégustées avec modération. Cette oseille des éboulis chauds est très présente dans la montée au refuge.

Crédit photo : Bernard Nicollet - Parc national des Ecrins



## ✿ L'allosore crispée (AS)

*Cryptogramma crispera*

Et non, il ne s'agit pas de persil poussant dans les rocailles d'altitude ! Bien que certaines de ses feuilles lui ressemblent fortement, l'allosore est une fougère d'un beau vert vif. En regardant de plus près, certaines feuilles seulement s'enroulent sur elles-mêmes et se "crispent" pour protéger les précieux spores qu'elles portent, essentiels à la reproduction de l'espèce.

Crédit photo : Bernard Nicollet - Parc national des Ecrins



## ✿ L'adénostyle à feuilles blanches (AT)

*Adenostyles leucophylla*

L'adénostyle à feuilles blanches apprécie les éboulis d'altitude des étages alpin et subalpin. Ses nombreuses fleurs roses sont groupées par capitules au sommet de tiges d'environ 30 cm. Ses feuilles couvertes d'un épais duvet de poils blanchâtres à l'aspect cotonneux permettent de la distinguer des autres adénostyles et la protègent des ardeurs du soleil d'altitude en réfléchissant sa lumière.

Crédit photo : Marie-Geneviève Nicolas - Parc national des Ecrins



## ✿ L'épilobe en épi (AU)

*Epilobium angustifolium*

L'épilobe en épi pousse le plus souvent en colonie où ses longues tiges à hauteur d'homme sont porteuses de magnifiques fleurs roses très mellifères et peu discrètes. Incontestable champion de la dissémination, ses graines arrivées à maturité sont relâchées et emportées par le vent sur de grandes distances, formant une véritable "neige d'avant l'heure"... un spectacle à ne pas rater !

Crédit photo : Ludovic Imberdis - Parc national des Ecrins



## 🏠 Les refuges (AV)

Pour apporter un peu plus de confort aux alpinistes, des refuges remplacèrent progressivement les bivouacs et abris pionniers utilisés. Ainsi, le refuge Tuckett, construit en 1886, suppléa l'abri sous roche encore visible non loin. Il fut remplacé en 1948 par le refuge du glacier Blanc puis fut réhabilité en musée. L'actuel refuge des Ecrins, situé en haut du glacier, fut construit en 1968. Il succéda au refuge Caron construit en 1922, lui-même remplaçant un premier abri Caron bâti en 1903.

Crédit photo : Collection PNE



## ✿ La pédiculaire de Kerner (AW)

*Pedicularis kernerii*

Il est très facile de la reconnaître lors de la floraison puisque ses fleurs roses zygomorphes (possédant une symétrie axiale et non centrale) sont peu communes à ces altitudes : elles ressemblent à de petits becs surplombant des ailettes colorées. Les feuilles de la pédiculaire de Kerner sont également caractéristiques, très ciselées, aux couleurs allant du vert au brun violacé.

Crédit photo : Bernard Nicollet - Parc national des Ecrins



## ✿ Le roi des Alpes (ou Éritriche nain) (AX)

*Eritrichium nanum*

Ressemblant à un myosotis, le fameux roi des Alpes dispose de fleurs d'un bleu éclatant difficile à rater sur les parois. Ses tiges et feuilles sont densément velues, pilosité qui constitue un réel manteau contre le froid et l'extrême sécheresse de la haute altitude. Cette espèce a d'ailleurs trouvé refuge sur les hauts sommets pendant toute la période glaciaire.

Crédit photo : Mireille Coulon - Parc national des Ecrins



## ✿ La vergerette à une fleur (AY)

*Erigeron uniflorus*

Erigeron signifie "vieillard (*geron*) du printemps (*eri*)" en référence aux fruits ressemblant à des têtes grises hirsutes apparaissant tôt dans la saison. Toutefois, ses inflorescences composées offrent avant fructification une belle coloration violet rosée cerclant un disque doré ! Ses feuilles ciliées et son manteau laineux sont en fait un très bon moyen de lutter contre la sécheresse et le froid de la haute montagne. Il aime également se loger dans les coussins de silène acaule où les conditions de vie sont bien moins rudes.

Crédit photo : Dominique Vincent - Parc national des Ecrins

---

## ✿ La saxifrage sillonnée (AZ)

*Saxifraga exarata*

Comme tous les membres de la famille des Saxifragacées - du latin *saxum* (le rocher) et *frangere* (briser) - cette plante aux feuilles collantes pousse dans les fissures et donne l'impression de casser le rocher pour y faire sa place. Ses fleurs d'un blanc jaunâtre à 5 pétales décorent les parois les plus raides. Alors que sa sœur jumelle la saxifrage musquée (*S. moschata*) est très présente sur les parois et sommets des Écrins, la saxifrage sillonnée, plus rare, s'en distingue par des feuilles marquées d'un profond sillon médian.



---

## ✿ Le génépi jaune (BA)

*Artemisia umbelliformis*

Gracile, c'est le plus frêle des génépis. Il est aussi nommé génépi femelle ou génépi blanc. Ses capitules peu fournis forment un épi lâche et ses senteurs seraient des plus sensuelles. Il peut aisément être confondu avec le génépi noir (*A. genipi*), plus trapu et aux traits plus grossiers, également présent aux Cinéastes. Souffrant de sa vertu de fragrance spiritueuse, la cueillette du génépi est réglementée dans les Écrins.

Crédit photo : Cyril Coursier - Parc national des Ecrins



---

## ✿ La benoîte rampante (BB)

*Geum reptans*

Cette plante à grandes fleurs jaunes se reconnaît aisément par ses longs stolons rougeâtres. Ces derniers portent des bourgeons capables de s'enraciner et ainsi de propager la plante, comme les fraisiers ! Ses fruits, regroupés en une sorte de chignon, s'individualisent à maturité pour être transportés par le vent et continuer la colonisation du milieu. Fixant les éboulis instables en y accumulant de l'humus, cette benoîte est ainsi une pionnière qui prépare le terrain pour l'implantation d'autres végétaux.

Crédit photo : Mireille Coulon - Parc national des Ecrins



## ✿ L'oxyrie à deux stigmates (BC)

### *Oxyria digyna*

De la famille de l'oseille, l'oxyrie à deux stigmates est caractéristique des éboulis siliceux d'altitude. Son nom lui vient du grec *oxus* signifiant "acide". En effet, ses feuilles comestibles cuites ou en salade sont riches en vitamine C (acide ascorbique) et en oxalate. Elles ont ainsi une saveur acidulée. La forme en cœur de ses feuilles, presque rondes, permettent de la distinguer de l'oseille en écusson (*Rumex scutatus*), laquelle possède, elle, des feuilles en forme... d'écusson !

Crédit photo : Marie-Geneviève Nicolas - Parc national des Écrins



## ✿ L'achillée naine ou faux génépi (BD)

### *Achillea nana*

Sans surprise, cette achillée est relativement petite, affectionnant les pierriers d'altitude. Ses feuilles blanchâtres très velues et ses inflorescences au cœur jaune peuvent être confondues de loin avec du génépi. Une observation plus attentive de ses feuilles longues et très découpées, typiques des achillées, vous permettra toutefois de trancher aisément ! En plus de lui ressembler, elle est parfois utilisée comme succédané du génépi pour la fabrication de liqueurs. Pas ici en tout cas, sa cueillette étant interdite dans le cœur du Parc national des Écrins !

Crédit photo : Bernard Nicollet - Parc national des Écrins



## ✿ La saxifrage paniculée (BE)

### *Saxifraga paniculata*

Cette saxifrage au port fier se caractérise par ses feuilles vert cendré et coriaces dont les marges dentées sont incrustées de dépôts blancs, lesquels correspondent principalement à de la calcite (calcaire sous forme cristalline). Mélangés à ces dépôts peuvent se retrouver des métaux toxiques ou autres Terres rares (fameux métaux "high tech") captés puis expulsés par la plante.

Crédit photo : Mireille Coulon - Parc national des Écrins





## ✿ Le silène acaule (BF)

*Silene acaulis* subsp. *bryoides*

Le silène acaule a développé une adaptation morphologique étonnante pour résister aux conditions de la haute montagne. Se développant en coussins très denses, véritables “tampons thermiques”, il parvient à garder une température interne propice aux activités biologiques. Ses coussins, parfois multisentennaires, poussent lentement et accueillent souvent de nombreux hôtes (dont d’autres plantes) profitant des températures optimales qui y règnent.

Crédit photo : Dominique Vincent - Parc national des Écrins



## ✿ La marguerite des Alpes (BG)

*Leucanthemopsis alpina*

Cette espèce, très présente dans les éboulis et parois d’altitude, est facilement reconnaissable ! Plus petite que la marguerite de basse altitude, elle est particulièrement bien armée pour lutter contre la sécheresse et le fort rayonnement de la haute montagne dont elle se protège grâce à ses feuilles très découpées, épaisses et recouvertes d’un fin duvet blanchâtre.

Crédit photo : Mireille Coulon - Parc national des Écrins



## ✿ La saxifrage à feuilles opposées (BH)

*Saxifraga oppositifolia*

Cette saxifrage dispose de fleurs d’un rose somptueux qui tranche avec le terne des rochers. Ses feuilles vert sombre poussent de façon opposée le long de la tige, d’où son nom. Cette espèce, que l’on observe jusqu’à 4070 m dans la face sud de la Barre des Écrins et jusqu’à 4504 m dans la face sud du Dom des Mischabel (Suisse), détient le record d’altitude dans les Alpes.

Crédit photo : Cédric Dentant - Parc national des Écrins



## ✿ Le silène acaule (BI)

*Silene acaulis* subsp. *bryoides*

Le silène acaule a développé une adaptation morphologique étonnante pour résister aux conditions de la haute montagne. Formant des coussins très denses, véritables “tampons thermiques”, il parvient à garder une température interne propice aux activités biologiques. Ses coussins piquetés de fleurs roses poussent lentement et peuvent croître pendant plusieurs centaines d’années.

Crédit photo : Mireille Coulon - Parc national des Ecrins



## ✿ La renoncule des glaciers (BJ)

*Ranunculus glacialis*

Très visibles pour les rares pollinisateurs d’altitude, les fleurs de la renoncule des glaciers sont les plus grosses que l’on puisse observer en haute montagne. Puisque la croissance est lente en altitude et afin de fleurir le plus rapidement possible dès que la neige ne la recouvre plus, cette plante prépare ses bourgeons floraux jusqu’à 4 ans en avance ! Tous les moyens sont bons pour optimiser la période de reproduction !

Crédit photo : Cédric Dentant - Parc national des Ecrins



## ✿ La joubarbe des montagnes (BK)

*Sempervivum montanum*

Comme toutes les joubarbes, celle des montagnes forme des rosettes à l’aspect de petits artichauts. Ses feuilles succulentes permettent de stocker efficacement eau et nutriments. Bien que ses remarquables fleurs roses s’ouvrant en étoile ne soient que rarement présentes, cette joubarbe se distingue parfaitement de ses cousines par ses feuilles épaisses et collantes.

Crédit photo : Dominique Vincent - Parc national des Ecrins



## ✿ Le pachypleure fausse mutelline (BL)

*Pachypleurum mutellinoides*

De la même famille que la carotte et que la ciguë (toxique !), cette petite ombellifère (ou Apiacée) possède des feuilles composées qui font penser aux fanes laissées aux lapins. Elle se rencontre uniquement dans les pelouses et crêtes d’altitude. Ses fleurs blanchâtres forment une ombelle au sommet d’une courte tige.

Crédit photo : Marie-Geneviève Nicolas - Parc national des Ecrins



---

## ✿ La primevère hirsute (BM)

### *Primula hirsuta*

Affectionnant particulièrement les failles rocheuses, la primevère hirsute pousse en touffes serrées jusqu'à 3600 m d'altitude. La couleur rose vif de ses généreuses fleurs enchante le regard de ses observateurs indiscrets. Son nom lui vient de ses feuilles pourvues de minuscules poils glanduleux permettant de réduire les pertes d'eau et leur conférant une texture particulièrement collante.

Crédit photo : Mireille Coulon - Parc national des Ecrins

---



## ✿ Le roi des Alpes (ou Eritriche nain) (BN)

### *Eritrichium nanum*

Ressemblant à un myosotis, le fameux roi des Alpes dispose de fleurs d'un bleu éclatant difficile à rater sur les parois. Ses tiges et feuilles sont densément velues, pilosité qui lui confère un réel manteau contre le froid et l'extrême sécheresse de la haute altitude. Le roi des Alpes est d'ailleurs une espèce ayant trouvé refuge sur les hauts sommets pendant toute la période glaciaire.

Crédit photo : Mireille Coulon - Parc national des Ecrins

---



## ✿ La linaire alpine (BO)

### *Linaria alpina*

Avec ses fleurs en forme de gueule de loup et aux couleurs criardes (orange et bleu), il est aisé de la reconnaître ! Ce côté clinquant, comme souvent dans le vivant, sert à se faire remarquer... Et ce dans l'inaltérable but de se reproduire ! Présentement, les pigments permettront de séduire les insectes, qui se chargeront de transporter bien malgré eux le pollen de cette belle.

Crédit photo : Jean-Philippe Telmon - Parc national des Ecrins

---

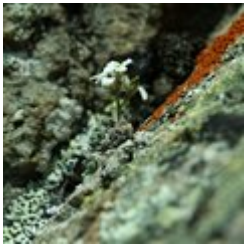


## ✿ L'androsace du Dauphiné (BP)

### *Androsace delphinensis*

Comme beaucoup de primevères dont elle partage la même famille (les Primulacées), l'androsace a des origines asiatiques. Au gré des glaciations, les populations se sont déplacées d'Est en Ouest jusqu'à peupler les Alpes d'aujourd'hui. Récemment décrite, cette espèce se distingue de l'androsace pubescente par son affinité pour les sols siliceux. Endémique des Écrins et de Belledonne, ses petits coussins sont constellés de fleurs blanches.

Crédit photo : Mireille Coulon - Parc national des Ecrins



## ✿ La drave douteuse (BQ)

### *Draba dubia*

Cette plante est une des plus petites représentantes, en altitude, de la famille des Brassicacées. C'est à cette dernière qu'appartiennent choux, radis, moutarde et autre colza. Ses membres se caractérisent tous par des fleurs à 4 pétales, disposés en croix. Ceux de la drave douteuse sont blancs et ses feuilles blanchâtres sont quant à elles constellées de petits poils étoilés leur donnant un aspect duveteux.

Crédit photo : Cédric Dentant - Parc national des Ecrins



## ✿ La vergerette alpine (BR)

### *Erigeron alpinus*

Erigeron signifie "vieillard (*geron*) du printemps (*eri*)" en référence aux fruits ressemblant à des têtes grises hirsutes apparaissant tôt dans la saison. Toutefois, ses inflorescences composées offrent avant fructification une belle coloration violet rosée cerclant un disque doré ! Ses feuilles ciliées et son manteau laineux sont en fait un très bon moyen de lutter contre la sécheresse et le froid de la haute montagne.

Crédit photo : Dominique Vincent - Parc national des Ecrins



## ✿ Le génépi noir (BS)

*Artemisia genipi*

Ici, impossible de le rater puisqu'il tapisse les rochers autour des toilettes ! Le génépi noir se distingue du génépi jaune (*A. umbelliformis*) et du génépi laineux (*A. eriantha*) par ses fleurs aux bractées noirâtres regroupées en haut d'une courte tige, des feuilles

supérieures peu découpées et une silhouette plus "trapue". Souffrant de sa vertu de fragrance spiritueuse, la cueillette du génépi est réglementée dans les Écrins.

Crédit photo : Cyril Coursier - Parc national des Écrins



## ✿ Le céraiste pédonculé (BT)

*Cerastium pedunculatum*

Le céraiste pédonculé se remarque par ses fleurs d'un blanc pur à cinq pétales échancrés naissant d'une cloche caractéristique formée par les sépales. Ses feuilles, à l'inverse des autres céraistes, sont peu poilues. Endémique de l'ouest des Alpes, il apprécie les éboulis et rochers d'altitude. Son nom de genre provient du grec *keras* signifiant "corne", en référence à la forme de ses fruits à maturité.

Crédit photo : Pascal Saulay - Parc national des Écrins



## ✿ L'impératoire (BU)

*Imperatoria ostruthium*

Affectionnant les sols de montagne humides et riches, l'impératoire est présente ici en marge de son aire de répartition habituelle. La protection apportée par le refuge et les apports en nutriments par les déchets humains expliquent certainement qu'elle s'y plaise. Cette plante aux ombelles blanches et aux feuilles trilobées possède un rhizome (grosse tige souterraine) autrefois utilisé pour ses multiples vertus.

Crédit photo : Cyril Coursier - Parc national des Écrins



## ✿ La marguerite des Alpes (BV)

*Leucanthemopsis alpina*

Cette espèce, très présente dans les éboulis, les moraines et les parois d'altitude, est facilement reconnaissable ! Plus petite que la marguerite de basse altitude, elle est particulièrement bien armée pour lutter contre la sécheresse et le fort rayonnement solaire de la haute montagne dont elle se protège grâce à ses feuilles très découpées, épaisses et recouvertes d'un fin duvet blanchâtre.

Crédit photo : Mireille Coulon - Parc national des Ecrins



## ✿ La cardamine à feuilles de réséda (BW)

*Cardamine resedifolia*

Cette espèce discrète possède des fleurs blanches à 4 pétales qui se transforment à maturité en "mini-baguettes" dressées. On la classe aussi dans la famille des choux (les Brassicacées) mais sa petite taille n'en ferait toutefois qu'un maigre repas. Ses feuilles composées de 3 à 7 segments ovales et irréguliers permettent de distinguer cette espèce de ses proches cousines (draves, cresson de chamois, arabette des Alpes...).

Crédit photo : Dominique Vincent - Parc national des Ecrins



## ✿ La renoncule des glaciers (BX)

*Ranunculus glacialis*

Très visibles pour les rares pollinisateurs d'altitude, les fleurs de la renoncule des glaciers sont les plus grosses que l'on puisse observer en haute montagne. Cette plante a développé une stratégie lui permettant de fleurir le plus longtemps possible dès la neige fondue, elle est capable de préparer ses bourgeons floraux jusqu'à 4 ans en avance !

Crédit photo : Marc Corail - Parc national des Ecrins



## ✿ L'arabette des Alpes (BY)

*Arabis alpina*

L'arabette des Alpes est une discrète plante aux petites fleurs blanches à quatre pétales typiques de la famille des choux (Brassicacées), dont elle fait partie. Ses feuilles vaguement ovales sont constellées de petits poils en étoile. Son nom proviendrait du mot "Arabie", en lien avec une petite plante proche de celle-ci rapportée du Moyen-Orient par les croisés.

Crédit photo : Bernard Nicollet - Parc national des Ecrins



## ✿ Le pâturin des Alpes (BZ)

### *Poa alpina*

Cette petite herbe, commune dans les éboulis et rochers de montagne, porte des feuilles à deux nervures plus claires. Ses fleurs sont discrètes et non colorées comme chez la plupart des herbes, mais ces dernières créent pourtant, à ces altitudes, des conditions essentielles à l'installation de bien d'autres espèces. Le pâturin des Alpes porte d'ailleurs en son nom l'immense vertu de sa présence : la formation de "pâturages", si indispensables aux emblématiques chamois et bouquetins.

Crédit photo : Bernard Nicollet - Parc national des Ecrins



## ✿ L'adénostyle à feuilles blanches (CA)

### *Adenostyles leucophylla*

L'adénostyle à feuilles blanches apprécie les éboulis d'altitude. Ses fleurs roses sont nombreuses et groupées par capitules au sommet de tiges d'environ 30 cm. Ce sont ses feuilles larges et couvertes d'un épais duvet de poils blanchâtres à l'aspect cotonneux qui nous permettent de la distinguer des autres adénostyles, et qui la protègent des ardeurs du soleil d'altitude en réfléchissant sa lumière.

Crédit photo : Marie-Geneviève Nicolas - Parc national des Ecrins