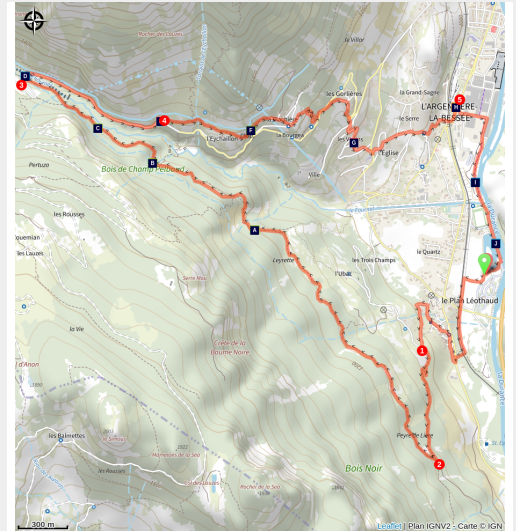


# Parcours trail n°22 - Autour des mines

Vallouise - L'Argentière-la-Bessée



Fermeture du sentier du Fournel jusqu'au samedi 15 juin 2024 (CCPE)



*Ce circuit entre prairie et forêt, vous transporte dans la vallée du Fournel, lieu chargé d'histoire, marqué par la présence des Mines d'Argent.*

Ce parcours situé sur la commune de L'Argentière-la-Bessée vous permet de monter à l'Ubac puis au Bois de Champ Pelbaud dans une forêt de pins pour ensuite redescendre dans le vallon éponyme, haut lieu de l'escalade de glace l'hiver. Vous surplombez les gorges du Fournel où l'activité des mines d'argent était à son apogée au XIXème siècle avant de traverser les cultures et le bâti de la commune.

## Infos pratiques

Pratique : Trail

Durée : 3 h

Longueur : 11.7 km

Dénivelé positif : 434 m

Difficulté : Facile

Type : Boucle

Thèmes : Faune, Flore, Histoire et architecture

# Itinéraire

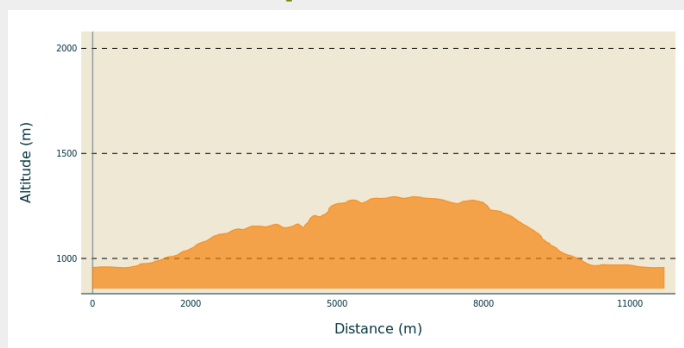
**Départ** : Camping Les Écrins,  
L'Argentière-la-Bessée

**Arrivée** : Camping Les Écrins,  
L'Argentière-la-Bessée

**Balisage** :  Trail

**Communes** : 1. L'Argentière-la-Bessée

## Profil altimétrique



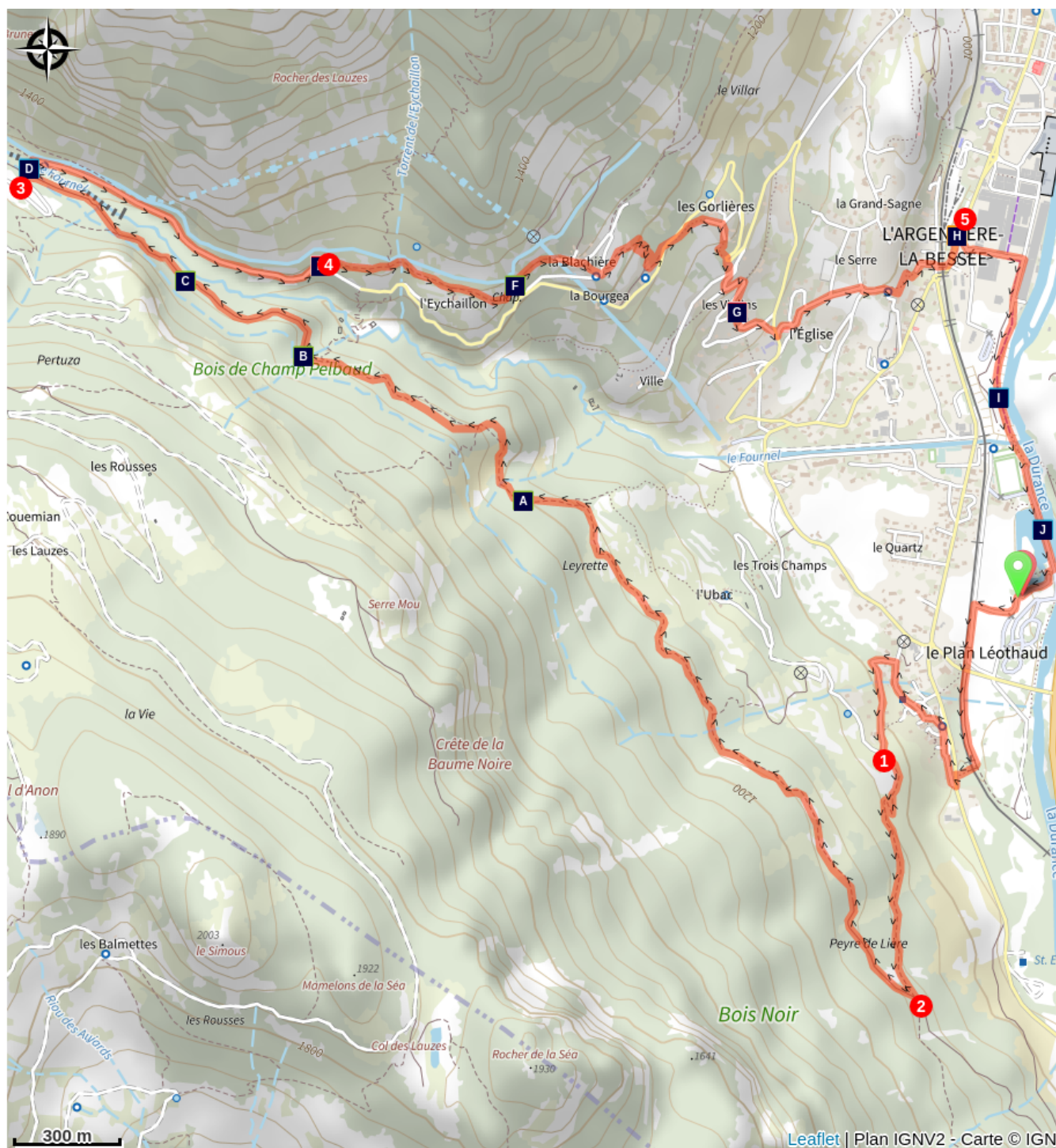
Altitude min 957 m Altitude max 1296 m


**L'accès au vallon du Fournel par la piste et les sentiers du bois de Champ Pelbaud est interdit jusqu'au 15 juin 2024 pour cause de travaux d'entretien réalisés par l'ONF.**

Le circuit débute au camping Les Écrins à L'Argentière-la-Bessée, suit la voie ferrée sur 500 m qu'il traverse puis la départementale en direction du Plan Léothaud

1. Au milieu de l'épingle, s'engager à gauche sur un sentier en direction de Peyre de Lière
2. Prendre tout à droite pour rejoindre l'Ubac et Leyrette puis monter au Bois de Champ Pelbaud dans une forêt de pins et de sapins jusqu'au Sapey
3. Traverser le Fournel par le pont du Sapey puis s'orienter à droite en direction des Mines d'Argent
4. Avant les Mines d'Argent, se diriger à gauche pour rejoindre la route de la Blachière où vous effectuerez une descente plus ouverte à travers les cultures et les habitations jusqu'à l'église puis la zone industrielle de L'Argentière-la-Bessée
5. Au rond-point, tourner à droite puis à gauche et de nouveau à droite pour regagner la voie verte de L'Argentière-la-Bessée le long de la Durance. Ensuite, retraverser le Fournel et rejoindre le stade d'eau vive et le point le départ

# Sur votre chemin...



-  Le pouillot véloce (A)
-  L'angélique des bois (C)
-  Les mines d'argent (E)
-  Les hameaux de l'Argentière (G)
-  La Durance (I)
-  L'argousier (B)
-  Le Fournel (D)
-  L'apollon (F)
-  La turbine Francis (H)
-  Le stade d'eau vive (J)

# Toutes les infos pratiques

## **Recommandations**

Avant de partir en trail, il est impératif de consulter les périodes d'ouverture du parcours sur le site : <https://www.onpiste.com/explorer/routes/autour-des-mines-largentiere-la-bessee-2416>

Partagez vos photos sur les réseaux sociaux avec #stationdetrailecrins

Se renseigner sur les conditions météorologiques avant de partir randonner.

Coordonnées des secours : Secours Montagne : 112

Respecter le travail des agriculteurs, exploitants et propriétaires

Refermer toutes les clôtures

Rapporter tous ses déchets

Ne pas couper l'itinéraire à travers les prairies

Les parcours trail se prêtent également à la marche

## **Comment venir ?**

### Transports

Transports en commun >> [www.pacamobilite.fr](http://www.pacamobilite.fr)

Pensez au covoiturage >> [www.blablacar.fr](http://www.blablacar.fr)

Pour plus de renseignements, s'adresser au Bureau d'Information Touristique le plus proche du départ de la randonnée >> [www.paysdesecrins.com](http://www.paysdesecrins.com)

### Accès routier

À 16 km de Briançon, prendre la N94.

### Parking conseillé

Parking du Camping Les Écrins, L'Argentière-la-Bessée

# Zones de sensibilité environnementale

Le long de votre itinéraire, vous allez traverser des zones de sensibilité liées à la présence d'une espèce ou d'un milieu particulier. Dans ces zones, un comportement adapté permet de contribuer à leur préservation. Pour plus d'informations détaillées, des fiches spécifiques sont accessibles pour chaque zone.

## **Circaète Jean-le-Blanc**

Période de sensibilité : Mars, Avril, Mai, Juin, Juillet, Août, Septembre

Contact : Parc National des Écrins  
Julien Charron  
julien.charron@ecrins-parcnational.fr

Nidification du Circaète-Jean-le-Blanc

Les pratiques qui peuvent avoir une interaction avec le Circaète-Jean-le-Blanc en période de nidification sont principalement les pratiques aériennes comme le vol libre ou le vol motorisé.

Merci d'essayer d'éviter la zone ou de rester à une distance minimale de 300m sol quand vous la survolez soit 1650m d'altitude pour cette zone.

## **Circaète Jean-le-Blanc**

Période de sensibilité : Mars, Avril, Mai, Juin, Juillet, Août, Septembre

Contact : Parc National des Écrins  
Julien Charron  
julien.charron@ecrins-parcnational.fr

Nidification du Circaète-Jean-le-Blanc

Les pratiques qui peuvent avoir une interaction avec le Circaète-Jean-le-Blanc en période de nidification sont principalement les pratiques aériennes comme le vol libre ou le vol motorisé.

Merci d'essayer d'éviter la zone ou de rester à une distance minimale de 300m sol quand vous la survolez soit 1650m d'altitude !

## **Circaète Jean-le-Blanc**

Période de sensibilité : Mars, Avril, Mai, Juin, Juillet, Août, Septembre

Contact : Parc National des Écrins  
Julien Charron  
julien.charron@ecrins-parcnational.fr

Nidification du Circaète-Jean-le-Blanc

Les pratiques qui peuvent avoir une interaction avec le Circaète-Jean-le-Blanc en période de nidification sont principalement les pratiques aériennes comme le vol libre ou le vol motorisé.

Merci d'essayer d'éviter la zone ou de rester à une distance minimale de 300m sol quand vous la survolez soit 1850m d'altitude !

### **Circaète Jean-le-Blanc**

Période de sensibilité : Mars, Avril, Mai, Juin, Juillet, Août, Septembre

Contact : Parc National des Écrins  
Julien Charron  
julien.charron@ecrins-parcnational.fr

Nidification du Circaète-Jean-le-Blanc

Les pratiques qui peuvent avoir une interaction avec le Circaète-Jean-le-Blanc en période de nidification sont principalement les pratiques aériennes comme le vol libre ou le vol motorisé.

Merci d'essayer d'éviter la zone ou de rester à une distance minimale de 300m sol quand vous la survolez soit 1900m d'altitude !

### **Circaète Jean-le-Blanc**

Période de sensibilité : Mars, Avril, Mai, Juin, Juillet, Août, Septembre

Contact : Parc National des Écrins  
Julien Charron  
julien.charron@ecrins-parcnational.fr

Nidification du Circaète-Jean-le-Blanc

Les pratiques qui peuvent avoir une interaction avec le Circaète-Jean-le-Blanc en période de nidification sont principalement les pratiques aériennes comme le vol libre ou le vol motorisé.

Merci d'essayer d'éviter la zone ou de rester à une distance minimale de 300m sol quand vous la survolez soit 1525m d'altitude !

## **i** Lieux de renseignement

### **Bureau d'Information Touristique de L'Argentière-La Bessée**

23 Avenue de la République, 05120  
L'Argentière-La Bessée

contact@paysdesecrins.com

Tel : +33(0)4 92 23 03 11

<https://www.paysdesecrins.com/>



### **Maison du Parc de Vallouise**

vallouise@ecrins-parcnational.fr

Tel : 04 92 23 58 08

<http://www.ecrins-parcnational.fr/>



## **Source**



Pays des Ecrins

<https://www.paysdesecrins.com>

# Sur votre chemin...

---



## Le pouillot véloce (A)

Dès le printemps, un chant d'oiseau, un « tchip-tchap » répété inlassablement résonne dans la forêt. Le chanteur est un petit oiseau au dessus gris verdâtre et blanc jaunâtre, le pouillot véloce. Comme d'autres oiseaux peu visibles, le mâle, s'il veut se faire repérer par une femelle, a tout intérêt à se faire entendre ! Il vit un peu partout, pourvu qu'il y ait des arbres et des buissons, et est migrateur.

Crédit photo : Mireille Coulon - Parc national des Écrins

---



## L'argousier (B)

Ça et là, on rencontre un arbuste aux feuilles étroites vertes au-dessus et gris argenté dessous. Attention, les rameaux piquent ! En automne, il donne des baies orange vif, acides. Elles sont très riches en vitamines C et meilleures en sirop ou en marmelade ! C'est une espèce pionnière qui colonise les sols alluvionnaires, en situation ensoleillée. Elle a d'ailleurs été utilisée par le service de Restauration des Terrains de Montagne pour stabiliser les versants exposés au ruissellement.

Crédit photo : Mireille Coulon - Parc national des Écrins

---



## L'angélique des bois (C)

Au bord des suintements pousse l'angélique des bois, une grande ombellifère (famille des « apiacées ») aux fleurs d'un blanc rosé et à la tige creuse et violacée. C'est une cousine de l'angélique officinale, qui vit en Europe du nord et est cultivée pour ses propriétés médicinales et condimentaires. Ce sont la tige, le pétiole (la « queue ») et la gaine des feuilles que l'on confit.

Crédit photo : Bernard Nicollet - Parc national des Écrins

---





## 🚰 Le Fournel (D)

Le torrent du Fournel est généreux. Ses eaux fournissent une grande partie de l'eau potable de la ville, alimentent des canaux d'irrigation, sont utilisées pour l'hydro-électricité et offrent un espace ludique et économique par son canyon situé dans sa gorge de raccordement à la Durance. Torrent de montagne donc impétueux, il est en revanche aménagé de seuils et endigué plus bas afin d'éviter les catastrophes naturelles. C'est le sort de nombreux torrents de montagne...

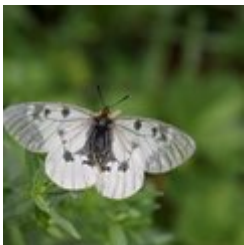
Crédit photo : Jan Novak Photography



## 🏠 Les mines d'argent (E)

Le sentier passe à proximité des mines d'argent qui ont donné son nom à la commune de l'Argentière. Leur exploitation a débuté à l'époque médiévale puis s'est éteinte avant de reprendre au XIXème siècle. Elles ont définitivement fermé en 1908. Depuis 1992, le site fait l'objet de fouilles archéologiques avec d'importants travaux de dégagement de matériaux charriés par les crues du Fournel. Leur visite avec un guide (sur réservation) laisse admiratif : que d'ingéniosité et de travail pour extraire la galène argentifère !

Crédit photo : Thibault Blais Photographie



## 🦋 L'apollon (F)

Ce grand papillon blanc orné de taches noires et de points rouges est commun dans les zones chaudes où poussent orpins et joubarbes, plantes hôtes de ses chenilles. Commun, il le reste dans les Alpes mais il s'est beaucoup raréfié ailleurs. Il est d'ailleurs protégé. On constate sa remontée en altitude, en lien avec le réchauffement climatique car ses œufs posés sur les plantes en été ont besoin d'un certain nombre de jours de gel en hiver pour éclore.

Crédit photo : Mireille Coulon - Parc national des Écrins



## Les hameaux de l'Argentière (G)

Avant qu'elle ne soit rattachée à la commune de La-Bessée pendant la période révolutionnaire, l'Argentière se situait sur ce versant bien exposé, avec tous ces hameaux, de l'église à l'Eychaillon. Ce n'est que dans la deuxième moitié du XIXème siècle, quand la Durance fut endiguée et que les industries s'installèrent, que le bourg moderne de l'Argentière se développa dans la plaine entre les 2 anciennes localités. Aussi, le sentier permet de découvrir les anciens hameaux avec de très belles maisons.

Crédit photo : Jean-Philippe Telmon - Parc national des Écrins



## La turbine Francis (H)

L'américain James Francis a mis au point la turbine Francis entre 1849 et 1855. Il s'agit d'une turbine "à réaction" adaptée à des moyennes chutes (entre 15 et 500 m de chutes). L'eau entre dans la turbine puis circule entre les aubes directrices et les aubes de la roue, qui sont fixes, alors que la roue intérieure est mobile. La pression à l'entrée de la roue est supérieure à la pression de sortie de la roue.

Crédit photo : Jan Novak Photography



## La Durance (I)

La Durance est la plus importante rivière de Provence. Elle prend sa source sur la commune de Montgenèvre à 2 390 m d'altitude, pour rejoindre le Rhône, au sud d'Avignon. Cette rivière est « pluvio-nivale », c'est-à-dire que son débit dépend de l'apport naturel en eau dû à la fonte des neiges et aux pluies. Ainsi, elle représente un véritable terrain de jeux pour les kayakistes de l'Europe.

Crédit photo : Office de tourisme du Pays des Écrins



## 🔹 Le stade d'eau vive (J)

Dans le cadre de sa restructuration, après la fermeture du site industriel, la ville de L'Argentière-la-Bessée s'est orientée vers le tourisme sportif en mettant en avant les éléments naturels présents sur site, à savoir l'eau. Situé au départ du plus grand parcours navigable de la Durance, la commune a décidé d'être un véritable centre d'eau vive en réalisant ce stade en 1993 sur une longueur de 400 m. Ainsi, de par sa notoriété et sa situation, ce stade accueille, chaque année, plusieurs compétitions de renom aux niveaux national et international.

Crédit photo : Office de tourisme du Pays des Écrins