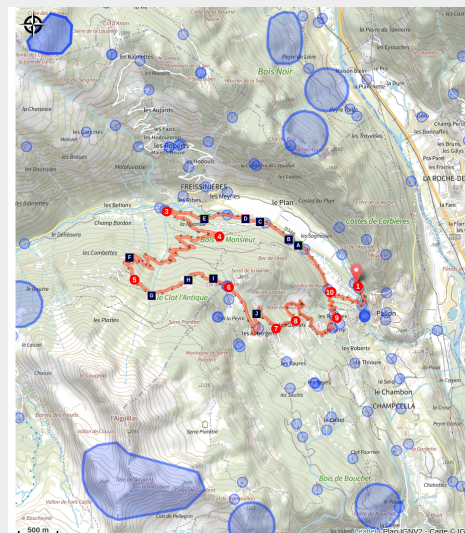


VTT N°09 - Circuit du Col des Combes

Vallouise



descente single (rogiervanrijn)



Un très beau parcours entre forêt de Freissinières et hameaux de Champcella.

Ambiances contrastées entre une montée dans l'immense forêt de l'ubac de Freissinières et une descente ludique où s'égrènent quelques hameaux de Champcella.

Infos pratiques

Pratique : VTT

Durée : 2 h 30

Longueur : 14.7 km

Dénivelé positif : 615 m

Difficulté : Moyen

Type : Boucle

Thèmes : Faune, Flore, Géologie

Itinéraire

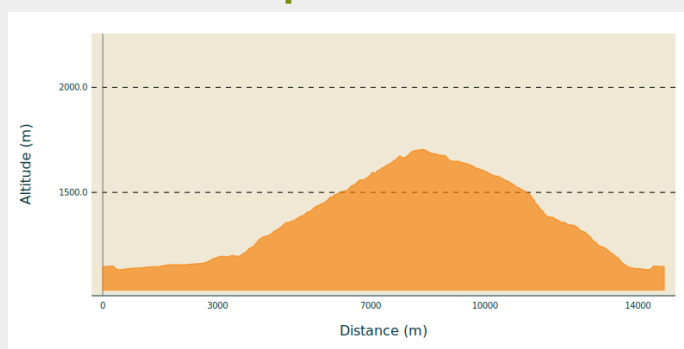
Départ : Parking du kiosque entrée de la vallée, Freissinières

Arrivée : Parking du kiosque entrée de la vallée, Freissinières

Balisage : ➤ VTT

Communes : 1. Freissinières
2. Champcella

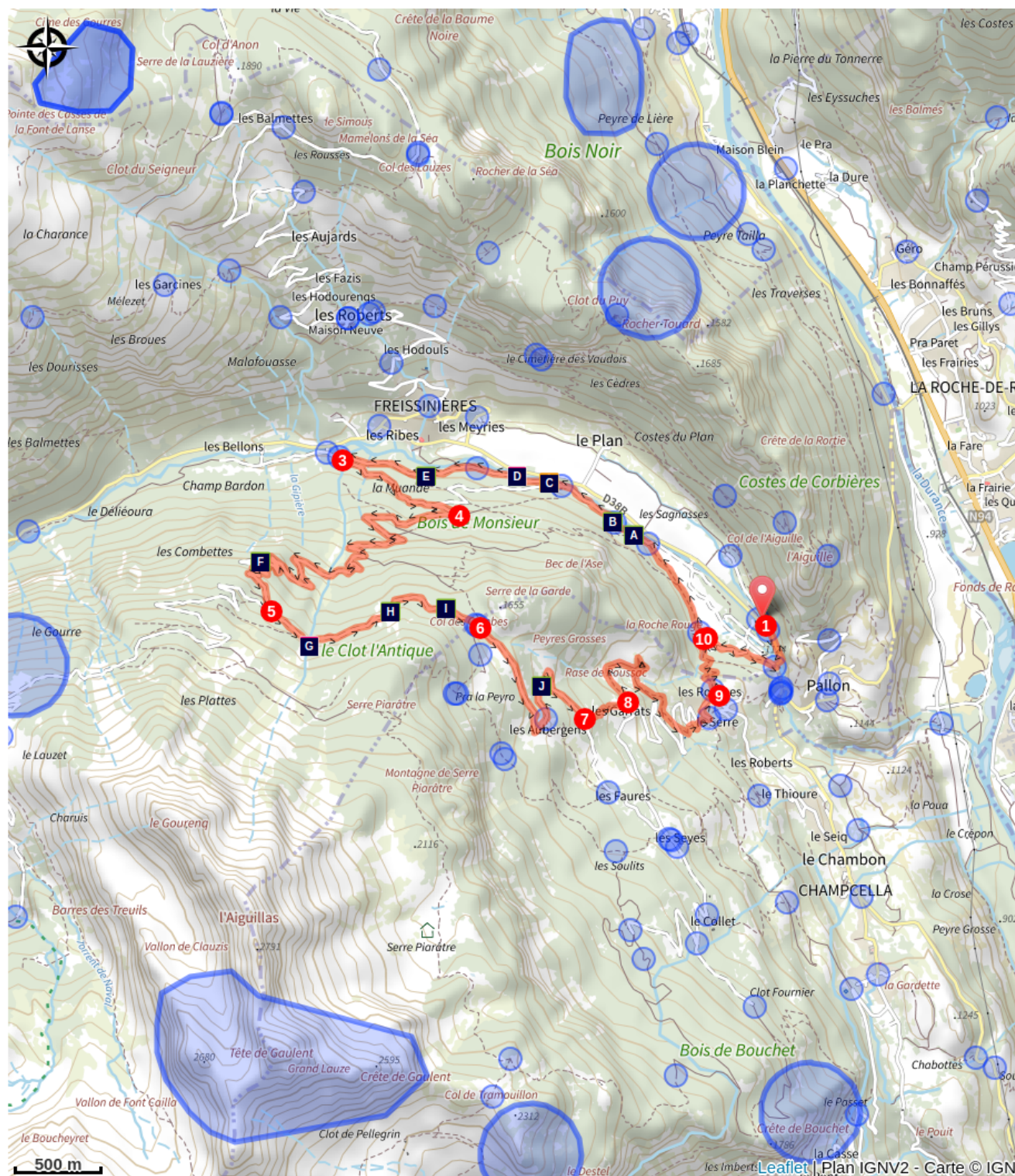
Profil altimétrique









Le parcours débute au niveau du Kiosque dans une ambiance de fraîcheur par la piste qui remonte le long du torrent de la Biaysse en rive droite.

1. Prendre la route et traverser la Biaysse
2. Continuer sur le single en direction du fond de vallée puis longer en rive droite la Biaysse sur la piste
3. A l'intersection des pistes, prendre celle de gauche qui monte.
4. Continuer à monter sur la piste forestière.
5. Prendre la piste sur la gauche qui est à flanc de montagne et qui rejoint le col des Combes.
6. Au Col des Combes, continuer tout droit
7. Prendre à gauche un joli single qui descend
8. Quitter la route pour prendre un sentier qui s'enfonce dans la forêt.
9. Après avoir traversée le hameau des Rousses, quitter la route et prendre le sentier sur la gauche qui serpente jusqu'en fond de vallée, où on retrouve la Biaysse puis le point de départ.
10. Reprendre le chemin sur la droite et rentrer en traversant la Biaysse

Sur votre route...



- | | |
|--|--|
|  Le sapin pectiné (A) |  La goodyère rampante (B) |
|  La vallée de Freissinières (C) |  La plaine de Freissinières (D) |
|  L'écureuil roux (E) |  Le mélèze (F) |
|  Le couloir avalancheux (G) |  Le sainfoin de Boutigny (H) |
|  Le tétras lyre (I) |  La bécasse des bois (J) |

Toutes les informations pratiques

Les chiens de protection des troupeaux - VTT

En alpage, les chiens de protection sont là pour protéger les troupeaux des prédateurs (loups, etc.).

Lorsque je fais du VTT, j'adapte mon comportement en contournant le troupeau, en marquant une pause et en descendant du vélo pour que le chien m'identifie.

En savoir plus sur les gestes à adopter avec le dossier [Chiens de protection : un contexte et des gestes à adopter](#).

Racontez votre rencontre en répondant à cette [enquête](#).



Recommandations

Avant de partir en VTT, il est impératif de consulter les périodes d'ouverture du parcours sur le site : <https://www.onpiste.com/explorer/routes/vtt-n%C2%B009-circuit-du-col-des-combes-7263>

S'informer de la présence des chiens de protection des troupeaux : <https://www.cc-paysdesecrins.fr/loisirs/pleine-nature>

Attention : Ces informations sont données à titre indicatif. Il est de votre responsabilité de vérifier le bulletin météo et les conditions avant votre départ. L'Office de tourisme et le PNE ne pourront aucunement être portés responsable en cas d'accident. En cas de doutes, s'adresser à des professionnels : moniteurs ou loueurs de matériels.

Coordonnées des secours : Secours Montagne : 112

Respecter le travail des agriculteurs, exploitants et propriétaires

Refermer toutes les clôtures

Rapporter tous ses déchets

Ne pas couper l'itinéraire à travers les prairies

Comment venir ?

Transports

Transports en commun >> <https://www.cc-paysdesecrins.fr/mobiliteenunclic>

Pensez au covoiturage >> www.blablacar.fr

Pour plus de renseignements, s'adresser au Bureau d'Information Touristique le plus proche du départ de la randonnée >> www.paysdesecrins.com

Accès routier

À 10,5 km de L'Argentière-la-Bessée, prendre la N94 et D38.

Parking conseillé

Parking du kiosque, Freissinières

Lieux de renseignement

Bureau d'Information Touristique de L'Argentière-La Bessée

23 Avenue de la République, 05120
L'Argentière-La Bessée

contact@paysdesecrins.com

Tel : +33(0)4 92 23 03 11

<https://www.paysdesecrins.com/>



Maison du Parc de Vallouise

vallouise@ecrins-parcnational.fr

Tel : 04 92 23 58 08

<http://www.ecrins-parcnational.fr/>



Source



Pays des Ecrins

<https://www.paysdesecrins.com>

Sur votre route...



✿ Le sapin pectiné (A)

Sur ce versant exposé au nord, nommé ubac, le sapin se plaît. Ses aiguilles ont 2 bandes blanches en dessous. Elles sont implantées de part et d'autre des rameaux et non tout autour comme chez l'épicéa. Les cônes allongés sont dressés et non pendants. Il est ici bien présent, souvent mélangé à du mélèze, à l'ombre duquel il peut pousser. A l'inverse, le mélèze, arbre de lumière, ne peut pousser sous un couvert de sapins !

Crédit : Mireille Coulon - Parc national des Écrins



✿ La goodyère rampante (B)

Cette petite orchidée discrète pousse sur la mousse, dans le sous-bois de la pinède. Ses feuilles, situées à la base de la tige, sont ovales et pointues, avec des nervures en réseau. La tige, dressée, porte seulement quelques écailles. Les fleurs blanches, couvertes d'un fin duvet sont disposées en un épi spiralé et tournées du même côté. Un petit bijou qu'il faut savoir admirer !

Crédit : Marie-Geneviève Nicolas - Parc national des Écrins



🕒 La vallée de Freissinières (C)

La vallée correspond à une zone de surcreusement lors des glaciations : le glacier freiné par le verrou de roche dure de Pallon, a creusé une dépression. Au retrait des glaciers, un lac est resté coincé derrière ce verrou, peu à peu comblé par des alluvions. Du point de vue historique, le pasteur protestant Félix Neff a "réveillé" la vallée en 1826 en faisant construire une "École normale" d'Instituteurs", en développant des procédés d'irrigation, en enseignant de nouveaux modes de cultures...

Crédit : Office de tourisme Pays des Écrins



🌐 La plaine de Freissinières (D)

Elle correspond à une zone de surcreusement lors des glaciations : le glacier freiné par le verrou de roche dure de Pallon, a creusé une dépression. Au retrait des glaciers, un lac est resté coincé derrière ce verrou, peu à peu comblé par des alluvions. C'est maintenant un espace agricole facilement mécanisable.

Crédit : Jean-Philippe Telmon



L'écureuil roux (E)

Avec élégance et vivacité, un écureuil suivi de son long panache traverse la piste. Roux ? Celui-ci est plutôt brun foncé. En montagne, on adopte la stratégie du panneau solaire, noir pour mieux absorber la chaleur. Ce rongeur est actif le jour et n'hiberne pas, même s'il réduit son activité les jours de mauvais temps. C'est une espèce protégée.

Crédit : Marc Corail - Parc national des Écrins



Le mélèze (F)

Emblème des Alpes du sud, ce résineux perdant ses aiguilles en hiver, se pare d'or et illumine la montagne à l'automne. Les mélézins sont entretenus par le pâturage des troupeaux. Sans eux, d'autres arbres comme le sapin ou différents pins peuvent pousser pour donner un autre type de forêt. Espèce pionnière, le mélèze ne craint pas la lumière pour s'installer. Son bois résistant et imputrescible a toujours servi pour la construction des maisons.

Crédit : Robert Chevalier - Parc national des Écrins



Le couloir avalancheux (G)

Mieux vaut ne pas séjourner trop longtemps ici ! Ce couloir est régulièrement balayé par les avalanches, ce qui se remarque bien de par la végétation : si les saules et les aulnes parviennent à se plier sous l'avalanche sans trop de casse, les mélèzes qui pourtant se hâtent de repousser ne grandiront pas !

Crédit : Jean-Philippe Telmon - Parc national des Écrins



Le sainfoin de Boutigny (H)

Cette plante aux grappes fourrées de fleurs blanc crème formant de grosses touffes dressées pousse généralement en belles populations sur les éboulis et les pentes rocailleuses calcaires. Endémique ouest-alpin, elle n'est présente en France que dans la partie sud des Alpes. Même si elle est assez fréquente dans le Pays des Écrins, elle bénéficie d'une protection nationale.

Crédit : Jendoubi Samy - Parc national des Écrins



Le tétras lyre (I)

Ici vit le tétras lyre, encore nommé petit coq de bruyère, gros oiseau de la taille d'une poule. Le mâle est noir avec une queue en forme de lyre, la femelle est brun roux. Il vit en limite de forêt dans les versants nord. La femelle niche au sol, vers les prairies où les criquets pleins de protéines nourriront la nichée ! Dans certains alpages, les zones de reproduction sont interdites aux troupeaux pour éviter le piétinement des œufs et poussins.

Crédit : Robert Chevalier - Parc national des Écrins



La bécasse des bois (J)

Cet oiseau se caractérisant par son long bec robuste fréquente les bois et forêts où elle se remise le jour et les prairies humides où elle se nourrit la nuit. Très discrète, elle peut se faire repérer par son chant qui ressemble plutôt à un grognement. La plupart des bécasses sont migratrices. Elles hivernent dans tout le pourtour méditerranéen ainsi que sur le littoral Atlantique, et nichent en Europe du nord et en Russie. Cependant une partie des effectifs est quasiment sédentaire.

Crédit : Coulon Mireille - Parc national des Écrins