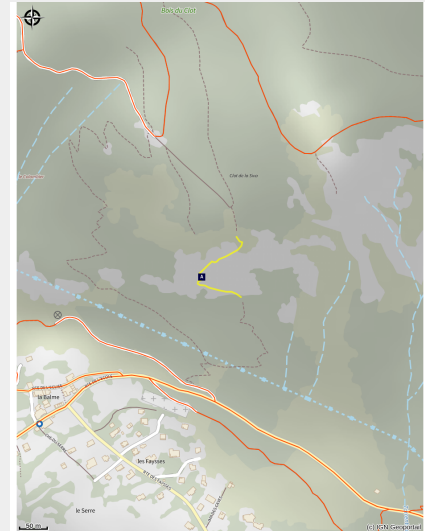


# Via Ferrata de la Balme

Parc national des Ecrins



(rogiervanrijn)



Accès : 25 min

Longueur : 500 m

La première partie est commune aux deux via et commence par une belle traversée sur la gauche de la falaise. Les deux parties du parcours comportent beaucoup de contact avec le rocher et peu d'équipement.

Après la première partie, bifurquer à droite au niveau de la vire pour s'élever sur une belle cheminée où il faut bien exploiter les quelques équipements en place.

Après une petite vire descendante, le parcours se termine par un mur raide, puis un câble conduit jusqu'au sommet de la falaise.

Accès : Le parking est situé à la sortie des Vigneaux sur la route des traverses sur la gauche en direction de Briançon. Le chemin démarre derrière la cabane. 25 minutes.

Retour : 40 minutes. Descendre la piste jusqu'au panneau indiquant la piste de retour.

## Infos pratiques

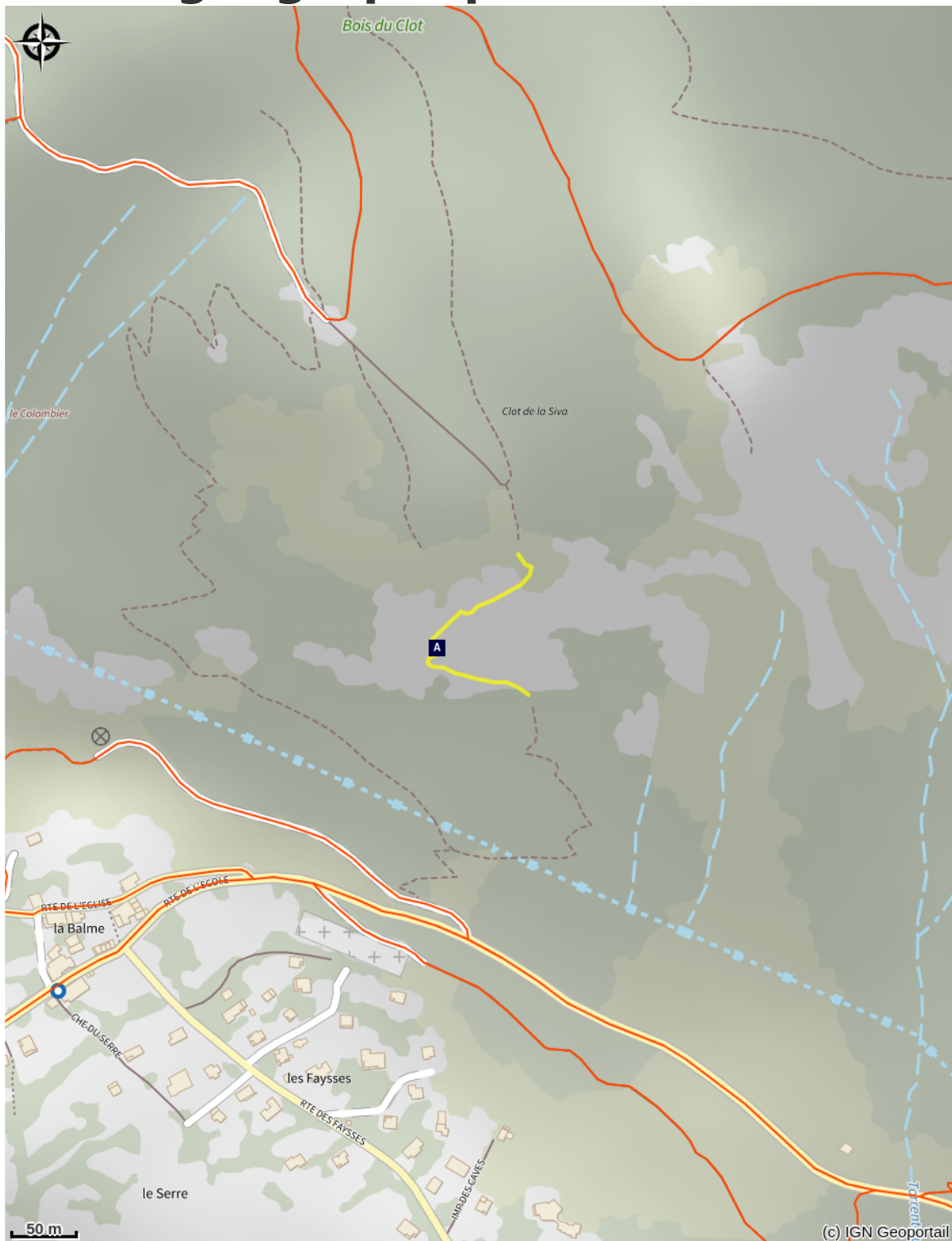
Pratique : Via ferrata





Durée : 2 h 30




Niveau : D (Difficile)

Niveau : TD (Très difficile)

# Situation géographique



-  L'Église des Vigneaux (A)
-  Le cadran solaire (C)
-  Le genévrier thurifère (E)
-  Le chevreuil (G)

-  Les représentations de la vigne (B)
-  A l'adret, la pinède (D)
-  Le chêne pubescent (F)

# Toutes les infos pratiques

## **Recommandations**

Penser à ramener vos déchets.

## **Équipement**

- Casque,
- Baudrier,
- Longe spécifique avec deux mousquetons de sécurité et un absorbeur de choc.

En cas de doutes, s'adresser à des professionnels : guides ou loueurs de matériels.

# Sur votre chemin...

---



## L'Église des Vigneaux (A)

L'église Saint-Laurent, avec son élégant porche, date des XV<sup>ème</sup> et XVI<sup>ème</sup> siècles. Sur son mur sud, des fresques représentent les vices, entraînés vers l'enfer par un démon, et leurs châtiments. Brrrrr ! Son clocher roman lombard comporte une très rare horloge à une aiguille, datant du XVIII<sup>ème</sup> siècle. C'est l'une des plus anciennes encore en fonctionnement.

Crédit photo : Office de tourisme Pays des Écrins

---



## Les représentations de la vigne (B)

L'appellation des Vigneaux tient son nom de la culture de la vigne qui était, auparavant, présente sur les coteaux. La vigne est d'ailleurs représentée sur le blason de ville avec un cep de vigne mais également sur les maisons anciennes avec des treilles. Les maisons à pressoir rappellent aussi l'importance de la vigne.

Crédit photo : Office de tourisme Pays des Écrins

---



## Le cadran solaire (C)

Le cadran solaire est une tradition du XVIII<sup>ème</sup> siècle largement répandue dans les Alpes du Sud où le soleil est omniprésent. Des artisans cadraniers sont à l'origine de ces cadrans qui habillent et embellissent les façades des maisons, les édifices religieux ou des monuments. Oeuvres artistiques, ils peuvent aussi être philosophiques par la devise qui est inscrite.

Crédit photo : Office de tourisme Pays des Écrins

---



## A l'adret, la pinède (D)

Le sentier grimpe dans une forêt de pin sylvestre auquel se mêle le chêne pubescent. C'est une forêt typique des adrets (versants exposés au soleil), en bas de versant, dans les vallées intra-alpines. Photo et texte cf : POI A l'adret la pinède, Rando, Tour du pays des Ecrins en 3 jours

Crédit photo : Maillet Thierry



## ✿ Le genévrier thurifère (E)

Dans la falaise, on croise ce petit conifère présent en Afrique du Nord, dans la péninsule ibérique et dans quelques départements du sud de la France, dont les Hautes-Alpes. Il est considéré comme une relique d'une période passée plus chaude. Il a trouvé refuge dans les situations bien exposées, sur les pentes rocheuses chaudes et ensoleillées. Ces aiguilles sont en forme d'écailles appliquées contre les rameaux. C'est une espèce à surveiller.

Crédit photo : Nicolas Marie-Geneviève

---

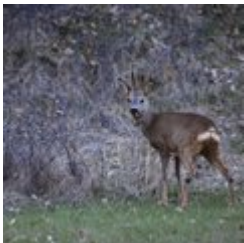


## ✿ Le chêne pubescent (F)

Dans le bois, se mêle au pin sylvestre le chêne pubescent. C'est un petit chêne aux feuilles marcescentes : elles sèchent l'automne mais restent sur l'arbre tout l'hiver. Il a été nommé pubescent car ses jeunes rameaux, ses bourgeons et parfois le dessous de ses feuilles est pubescent, c'est-à-dire recouvert d'un fin duvet. La forêt de pin sylvestre et de chêne pubescent est une forêt typique des adrets montagnards dans les vallées intra-alpines.

Crédit photo : Baisset Christian

---



## 🐇 Le chevreuil (G)

Le chevreuil est abondant ici. C'est le plus petit cervidé d'Europe. Le mâle porte des bois courts et tombant chaque automne. La diapause embryonnaire est une particularité de l'espèce. Après fécondation, l'œuf cesse tout développement pendant 6 mois avant la reprise de la gestation. Le rut du chevreuil ayant lieu au cœur de l'été, les faons naissent en mai-juin de l'année suivante, à une saison plus favorable à leur survie.

Crédit photo : Marc Corail

---