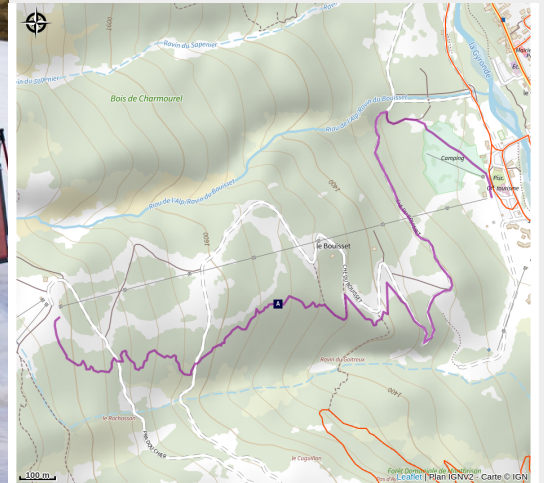


Jour 2 : Pelvoux

Parc national des Ecrins



Carte et balisage (Marc Grivaux)



Pour consulter les conditions du domaine, cliquez [ici](#).

**Itinéraire sécurisé et labelisé FFME :
3,5 km depuis la station 1250 jusqu'en au
du télésiège du Préron - 600m D+**

**Montez jusqu'à la lisière de la station et
offrez vous un beau panorama sur la
Vallouise.**

*Balisage : flèches jaunes et marques oranges
sur les arbres en forêt*

Description :

L'itinéraire démarre en bas du télésiège de Préron, au pied du domaine de Pelvoux.

Vous remonterez progressivement d'abord sur une piste puis à travers les forêts de mélèzes jusqu'à atteindre le haut du télésiège le Préron,

Infos pratiques

Pratique : Ski de randonnée

Durée : 2 h

Exposition : E1

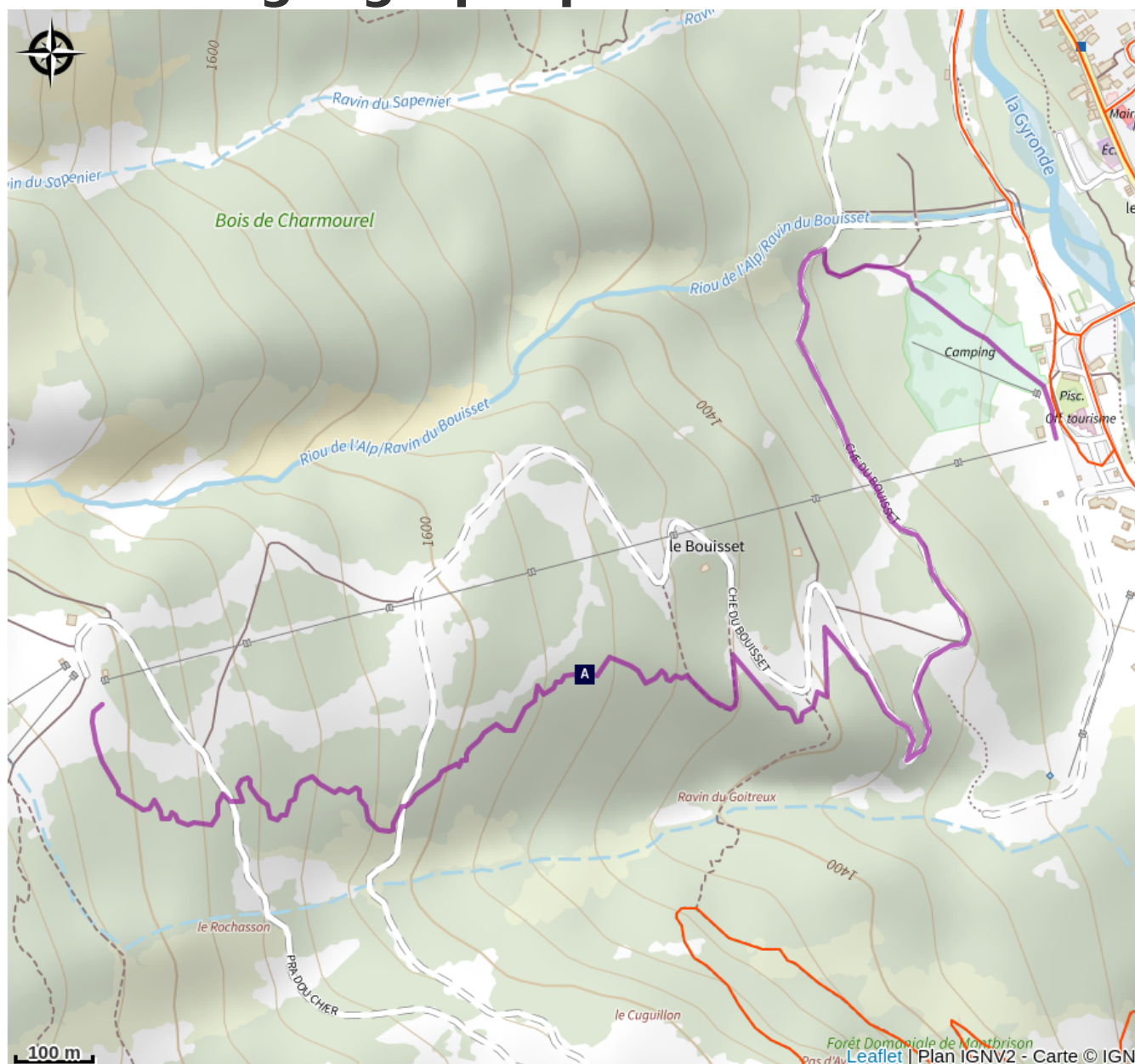
Cotation marche : F

Cotation ski : Ski 2

à 1850 mètres d'altitude.

La descente peut se faire par les pistes bleus, vertes ou rouges.

Situation géographique



- | | |
|---|--|
|  La "bua" (A) |  Le "coulage" (B) |
|  Pelvoux (C) |  Le petit patrimoine de Pelvoux (D) |
|  La station de Pelvoux-Vallouise (E) |  La station de ski de Pelvoux-Vallouise (F) |
|  La calamagrostide argentée (G) |  Le Gyr (H) |
|  L'aulne blanc (I) |  Travaux de restauration (J) |
|  Le cingle plongeur (K) | |

Toutes les informations pratiques

Recommandation

→ Vous empruntez ces itinéraires sous votre propre responsabilité. Informez-vous des conditions météorologiques, nivologiques et des risques d'avalanche édités par Météo France, mais aussi des Bureaux d'Information Touristique avant votre départ.

→ Vous devez impérativement vous munir du matériel de sécurité et savoir vous en servir : **DVA, pelle, sonde**, kit de premiers secours.

→ La pratique des activités nocturnes sur les domaines nordiques est interdite. Elle doit être encadrée par un professionnel et soumise obligatoirement à l'autorisation du service des pistes.

→ Plusieurs itinéraires sont partagés avec les skieurs de fond, les randonneurs raquettes/piétons, les chiens de traineau et les traileurs. Soyez prudents.

→ Il est interdit de remonter le long des pistes de ski sauf si le balisage vous l'indique. Dans ce cas, vous n'êtes pas prioritaires lorsque vous les traversez.

→ Respecter la signalétique : dangers, interdictions, sens des pistes, entre autres.

→ Ne surestimez pas vos capacités !

→ Emportez vos déchets !

→ Lors de vos montées et descentes en hors-piste, vous pourriez croiser des zones clôturées en triangle : il s'agit de zones de mise en défens des zones d'hivernage du tétra lyre. Respectez ces zones et contournez-les.

→ N'hésitez pas à vous munir d'un topo-guide pour avoir à portée de main toutes les informations sur les itinéraires ski de randonnée

Attention : Ces informations sont données à titre indicatif. Il est de votre responsabilité de vérifier le bulletin météo avant votre départ et de ne pas surestimer vos possibilités. L'Office de tourisme et le PNE ne pourront aucunement être portés responsables en cas d'accident. En cas de doutes, s'adresser à des professionnels : moniteurs ou loueurs de matériels.

Coordonnées des Secours en Montagne : 112

Sur votre route...



👉 La "bua" (A)

Avant le début des travaux des champs, les femmes consacrent une grande journée à laver le linge de l'hiver. C'est la bua. Une seconde s'organise à l'automne. On sort les draps pour les «mettre» au savon, dans l'eau froide. Un bref rinçage et un second passage savonneux parfont ce prélavage appelé «essangeage». Le «coulage» de la lessive se fait alors dans un cuvier en bois dont l'intérieur est habillé d'une toile grossière.

Crédit : PNE



👉 Le "coulage" (B)

Le linge le plus sale au fond, on termine par un grand drap qui recueille les cendres de bois. L'eau «passée» est récupérée et réchauffée plusieurs fois jusqu'à ce que le «lessif», la potasse des cendres, ait atteint la qualité adéquate. On ajoute souvent quelques tiges et racines de saponaires pour donner une qualité savonneuse à l'eau. Le «coulage» dure parfois la journée entière et «ça sent bon» dans toute la maison ! On transporte enfin le linge à la brouette jusqu'au bassin, pour le rinçage. Le petit linge est posé sur l'herbe blanchit sur le pré.

Crédit : PNE



🕒 Pelvoux (C)

Pelvoux se compose d'une succession de petits hameaux : Le Poët, le Sarret, le Fangéas, Saint-Antoine, les Claux, Chambran et Ailefroide. Jusqu'en 1893, Pelvoux était en réalité appelé La Pisse, en lien avec le nom de la cascade de l'Eychauda. Cette appellation provoqua de nombreuses moqueries, de ce fait La Pisse laissa sa place à la dénomination "Pelvoux". "Peuvo" et "pelva" signifient montagne très élevée : un clin d'oeil au Mont Pelvoux, l'un des plus hauts sommets du territoire de la commune.

Crédit : Office de tourisme Pays des Écrins



Le petit patrimoine de Pelvoux (D)

Chaque hameau a sa chapelle. C'est ainsi que sur le territoire de Pelvoux, nous retrouvons, aux Claux, la chapelle Sainte-Barbe avec un cadran solaire restauré de 1792. La chapelle Saint-Pancrace datant du XVII^{ème} siècle se situe au Poët. Au Sarret, il est possible d'observer la chapelle Saint-Joseph et au Fangeas, c'est la chapelle Notre-Dame des Sept Douleurs qui a été construite. Chacun des hameaux a également son four banal et ses fontaines. Enfin, l'église Saint-Antoine se trouve au hameau de Saint-Antoine qui présente un cadran solaire de 1810.

Crédit : Office de tourisme Pays des Écrins

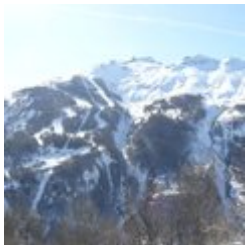


La station de Pelvoux-Vallouise (E)

L'hiver, Pelvoux-Vallouise est une station de ski proche de la nature, très bien exposée au soleil et avec une neige de qualité. 35 km de pistes balisées, ski hors-piste, ski de fond, luge, jardin des neiges, raquettes, parapente... Pelvoux est une station familiale et pour tous les niveaux.

L'été, de nombreuses randonnées débutent des différents hameaux. Il est possible également de faire du VTT, de profiter d'une très belle via-ferrata, d'aller à la piscine...

Crédit : Office de tourisme Pays des Écrins



La station de ski de Pelvoux-Vallouise (F)

L'itinéraire traverse d'abord la petite station de ski de Pelvoux-Vallouise, construite en 1982. Très familiale, c'est en hiver l'endroit idéal pour les jeunes enfants apprenant à skier avec de petits téléskis dans la partie basse tandis que les grands frères ou les grandes sœurs iront skier plus haut.

Crédit : Pelvoux Office de tourisme du Pays des Écrins



La calamagrostide argentée (G)

Sur le talus pousse une graminée formant de grosses touffes : la calamagrostide argentée. Elle est adaptée aux terrains caillouteux, secs et ensoleillés. Ses inflorescences aux reflets dorés argentés sont du plus bel effet mais c'est surtout à la fin de l'été qu'on la remarque lorsque, dans la lumière du soir, elle forme de gros bouquets chatoyants.

Crédit : Nicolas Marie-Geneviève - Parc national des Écrins



💧 Le Gyr (H)

L'homme est décidément un animal bizarre : il construit, déconstruit et ainsi de suite. Pour protéger les nouvelles infrastructures de Pelvoux, le Gyr a été endigué. Mais ne pouvant plus prendre ses aises comme auparavant, il a creusé son lit, mettant en péril les fondations. Aussi ont lieu des travaux d'élargissements de son lit, permettant de concilier son écoulement plus naturel, ce qui est plus favorable à la biodiversité, et une bonne protection des zones urbanisées.

Crédit : Office de tourisme du Pays des Écrins



🌿 L'aulne blanc (I)

Dans les vallées des Alpes et du Jura, l'aulne blanc remplace souvent l'aulne glutineux, présent dans une bonne partie de la France. Comme son cousin, il pousse en bordure des rivières et est d'une grande utilité pour fixer les berges. Qu'on le coupe, son bois se teinte d'orange vif. Mais pourquoi le couper ?

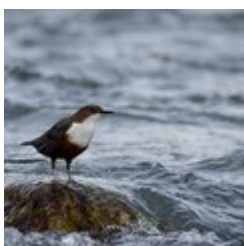
Crédit : Nicollet Bernard - Parc national des Écrins



🍊 Travaux de restauration (J)

Du fait de divers travaux effectués au 20ème siècle, l'ancien lit en tresses du Gyr avait disparu au profit d'un lit très étroit et contraint. Cela a eu pour résultat un creusement important déstabilisant les berges, menaçant les réseaux et les infrastructures touristiques ainsi qu'un appauvrissement important des milieux écologiques associés.. En 2018, certains travaux d'élargissement ont été menés pour permettre de limiter les dégâts de crues et d'érosion et restaurer les milieux aquatiques

Crédit : Chevalier Robert



🇫🇷 Le cincle plongeur (K)

On peut souvent observer le cincle plongeur, qui comme son nom l'indique plonge ! Puis il marche à contre-courant au fond de l'eau pour chasser des larves aquatiques d'insectes ou des petits crustacés, soulevant les galets avec son bec pour les déloger. C'est un indicateur de la présence de ces petits animaux et donc de la bonne qualité des eaux.

Crédit : Coulon Mireille