

## Piste n°2 : Le Camping

Parc national des Ecrins



La Plaine de Vallouise (Rogier Van Rijn)



Pour consulter les conditions du domaine, cliquez [ici](#).

**Distance : Boucle de 1,4 km depuis le Chalet Nordique.**

**Un circuit facile et sécurisé, dédié à la découverte de la pratique du ski de fond !**

Ce circuit d'initiation se réalise à plat en rive gauche de l'Onde, sans grandes difficultés. Idéal pour la découverte de la pratique au soleil.

**Sachez que le circuit est possible en skating ou en technique classique (alternatif).**

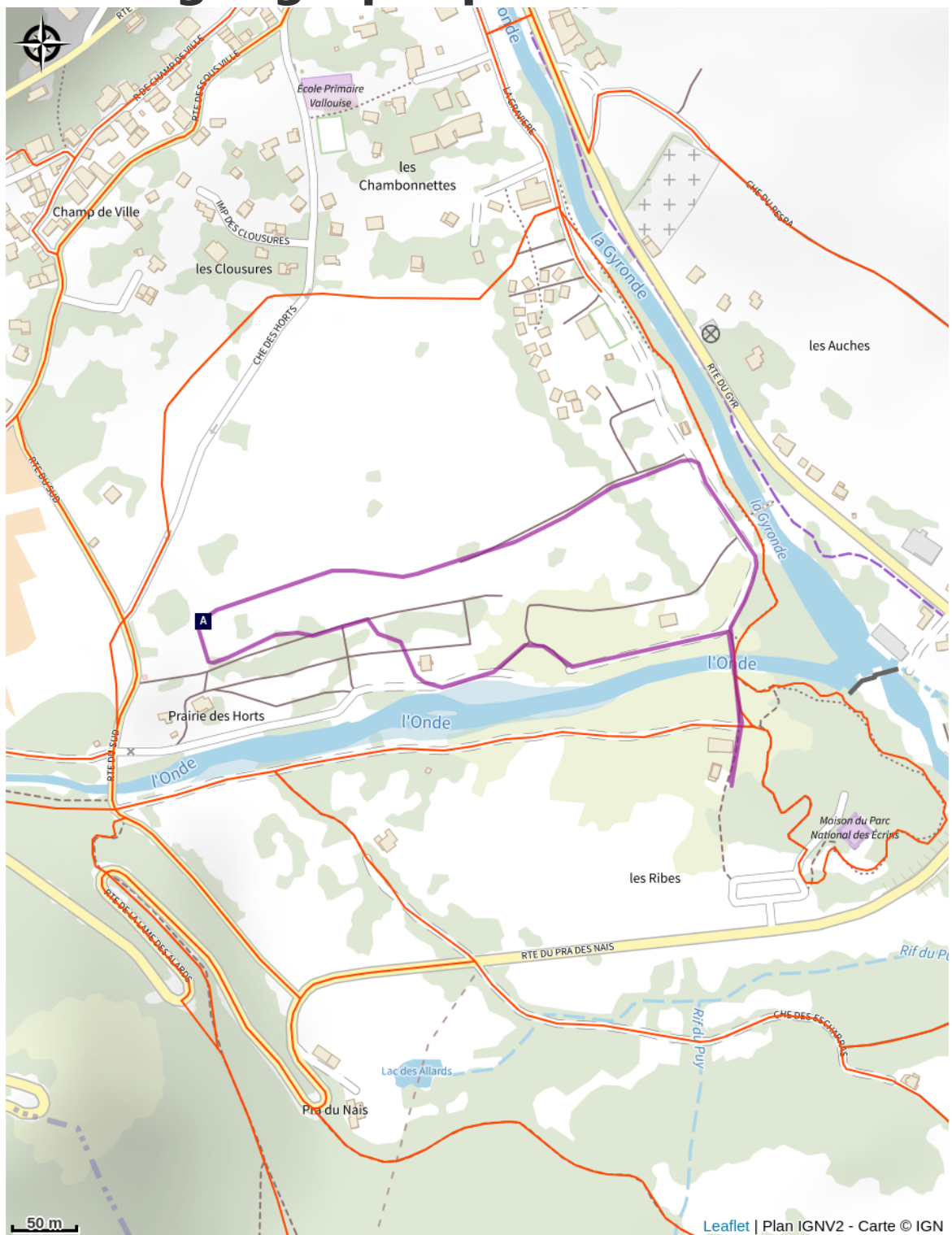
Une fois arrivé au Chalet Nordique et votre Pass en poche, partez à la découverte de la pratique sur le circuit n°2 *Le Camping*, après le pont, en rive gauche de l'Onde !

### Infos pratiques

Pratique : Ski de fond

Niveau : Piste débutants

# Situation géographique



- |  |   |
|--|---|
|  Géranium des bois (A)              |  Le torcol (B)                 |
|  La Maison du Parc de Vallouise (C) |  L'hélice des Alpes (D)        |
|  L'oiseau solaire (E)               |  Le frêne (F)                  |
|  Le cincle plongeur (G)             |  La grenouille rousse (H)      |
|  Le gerris (I)                      |  La sittelle torchepot (J)     |
|  Vallouise (K)                      |  La mésange à longue queue (L) |
|  Le cincle plongeur (M)             |   |

# Toutes les infos pratiques

## **Recommandations**

### Quelques règles :

- Les pistes de ski de fond sont damées, balisées, sécurisées. Leur accès est payant et réservé aux skieurs nordiques
- Vous empruntez ces pistes sous votre propre responsabilité : informez-vous des conditions météo, des fermetures de pistes, ne surestimez pas vos possibilités
- Respectez la signalétique : sens des pistes, dangers, interdictions, fermeture pour risques d'avalanche
- Les chiens sont interdits sur les pistes de ski de fond
- La pratique des activités nocturnes et de tir de biathlon sur le domaine nordique doivent être encadrées par un professionnel
- La fréquentation des pistes en dehors des heures d'ouverture est dangereuse et interdite (présence d'engins de damage)
- Emportez vos déchets

### ***Sachez que le circuit est possible en skating ou en technique classique (alternatif).***

Les conditions de pratique sont très agréables toute la journée en hiver. Cependant, dès le mois de mars, privilégiez la pratique le matin, certaines pistes peuvent être vite au soleil.

L'achat du Pass pour les pistes de ski de fond est possible au Chalet nordique. N'hésitez pas à vous munir du plan des pistes au Chalet Nordique de Vallouise ou au point d'informations des remontées mécaniques de Pelvoux !

**Attention** : Ces informations sont données à titre indicatif. Il est de votre responsabilité de vérifier le bulletin météo et les conditions avant votre départ. L'Office de tourisme et le PNE ne pourront aucunement être portés responsable en cas d'accident. En cas de doutes, s'adresser à des professionnels : moniteurs ou loueurs de matériels.

**Coordonnées des secours** : Secours Montagne : 04 92 22 22 22 ou 112

# Sur votre chemin...

---



## ✿ Géranium des bois (A)

Le sentier est bordé de grosses touffes d'une plante aux fleurs violettes, le géranium des bois. Les feuilles sont palmées et divisées en 5 à 7 lobes incisés-dentés. Cette plante commune vit dans les prairies et les bois frais. Les « géraniums » des balcons sont en réalité des pélargoniums, lointains cousins originaires d'Afrique du Sud et cultivés à des fins ornementales.

Crédit photo : Marc Corail - Parc national des Écrins

---



## 🐦 Le torcol (B)

Les vieux arbres du verger abritent le torcol fourmilier, au chant puissant, ressemblant un peu à celui du pic vert mais plus lent. Cet oiseau est ainsi nommé en raison de sa façon d'étirer et de tordre son cou à l'extrême quand il se sent menacé, et parce qu'il se nourrit de fourmis. Difficile à observer car sa couleur se confond avec celle des troncs, il trahit sa présence par son chant lorsqu'il revient de migration.

Crédit photo : Damien Combrisson - Parc national des Écrins

---



## 🕒 La Maison du Parc de Vallouise (C)

Rénovée en 2014, la Maison du Parc abrite les bureaux du personnel du Parc travaillant localement ainsi qu'une vaste surface d'accueil des visiteurs.

Elle propose une exposition permanente interactive invitant à la découverte du territoire et de ses patrimoines, un espace d'exposition temporaire à l'étage, ainsi qu'une salle audiovisuelle (projections et conférences).

Sa labellisation Tourisme et Handicap est en cours. L'entrée est gratuite ainsi que la plupart des animations.

Crédit photo : Thierry Maillet - Parc national des Écrins

---



## L'hélice des Alpes (D)

Sur le talus humide en bordure du ruisseau, caché dans les herbes, se trouve un escargot à la belle coquille mordorée et mouchetée de brun, ornée d'une bande spiralée sombre. Son corps est noir. L'hélice des Alpes n'est pas un escargot très commun et, comme son nom l'indique, il est inféodé aux Alpes. C'est une sous-espèce de l'Hélice des bois, qui est un escargot présent sur toute l'Europe.

Crédit photo : Damien Combrisson - Parc national des Écrins

---



## L'oiseau solaire (E)

Qui est donc cet oiseau solaire ? Il est royal, l'aigle bien sûr ! Si ici il permet d'indiquer l'heure, dans la nature, tout autour, il chasse les marmottes. Mais qu'advient-il en hiver où les marmottes hibernent au fond de leur terrier ? C'est période de disette. Un lièvre ou un lagopède fait l'affaire et surtout des cadavres de chamois, n'ayant pu résister à l'hiver ou morts dans une avalanche.

Crédit photo : Cyril Coursier - Parc national des Écrins

---



## Le frêne (F)

Même en hiver, on peut reconnaître le frêne à ses gros bourgeons noirs. Ses feuilles sont composées. Espèce pionnière, poussant facilement, le frêne a toujours accompagné l'homme dans la vie d'autrefois : son feuillage était utilisé pour nourrir le bétail et son bois dur et flexible pour la réalisation de différents objets tels que des manches d'outils. Son nom se retrouve d'ailleurs souvent dans la toponymie : Freissinières (Frêne noir), le Freney... preuve de son importance pour les hommes.

Crédit photo : Marie-Geneviève Nicolas - Parc national des Écrins

---

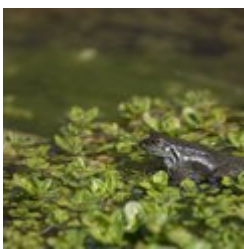


## Le cinkle plongeur (G)

Perché sur un bloc au milieu de la rivière, un oiseau trapu, à la queue courte, brun avec une grande bavette blanche, se balance de haut en bas avec la queue dressée. Puis il plonge et ne réapparaît que quelques instants plus tard. Cet oiseau chasse ainsi, plongeant puis marchant à contre-courant au fond de l'eau en quête de larves aquatiques d'insectes, de petits crustacés ou petits poissons, soulevant les galets avec son bec pour les déloger.

Crédit photo : Mireille Coulon - Parc national des Écrins

---

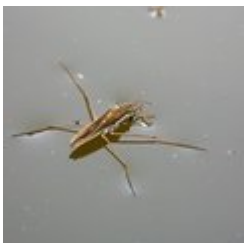


## La grenouille rousse (H)

La grenouille rousse s'adapte à l'altitude et peut profiter de l'eau jusqu'à 2800 m. Elle est capable de subsister à la rudesse hivernale en se mettant à l'abri du gel sous un rocher, une souche... Cet amphibien est la grenouille la plus commune en montagne et est reconnaissable à son masque chocolat qui met en valeur ses yeux d'or. À noter, la croissance des têtards est lente, ce n'est qu'au bout de deux ans qu'ils deviennent adultes.

Crédit photo : Mireille Coulon - Parc national des Écrins

---



## Le gerris (I)

De drôles de bestioles glissent sur l'eau par saccades : des gerris, insectes proches des punaises. En bons insectes, ils ont 6 pattes, mais c'est avec les pattes intermédiaires et postérieures, munies de poils les rendant hydrofuges, qu'ils « patinent » sur l'eau. Ce sont des carnassiers et tout ce qui est à la surface de l'eau, mort ou vif, est bon à manger ! Ils attrapent leurs proies avec les pattes antérieures et les sirotent tranquillement avec leur puissant rostre !

Crédit photo : Bernard Nicollet - Parc national des Écrins

---



## La sittelle torchepot (J)

Avec ses cris sonores, ce petit acrobate se fait remarquer. Un dos gris bleu, un poitrail orangé, un bandeau noir sur l'œil, elle descend le long des troncs tête en bas à la recherche d'insectes. Elle niche dans de vieux trous de pics, mais si l'entrée est trop grande, elle en réduit le diamètre à l'aide de boue, pour protéger ses petits des prédateurs. D'où son nom de torchepot !

Crédit photo : Damien Combrisson - Parc national des Écrins

---



## Vallouise (K)

Dans la vieille rue du village, se situent des maisons caractéristiques de l'architecture de la vallée datant des XVII<sup>ème</sup> et XVIII<sup>ème</sup> siècles, à plusieurs niveaux. Le rez-de-chaussée est réservé aux bêtes, le premier niveau pour l'habitation et les niveaux supérieurs pour la grange. On passait d'un niveau à l'autre par les balcons reliés entre eux par un escalier. Beaucoup de ces balcons sont à arcades avec des colonnes en pierres. Ce type de balcon à arcades se retrouve dans toute la vallée.

Crédit photo : Pierre Nossereau

---

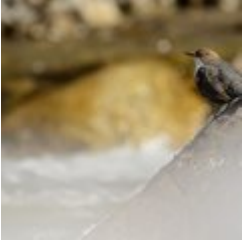


## La mésange à longue queue (L)

Des oiseaux s'agitent dans un arbre, et ne cessent d'aller et venir en poussant de petits cris. Ils sont rondouillards, tout en noir et beige rosé, avec une longue queue, ce qui leur a valu leur nom de mésange à longue queue. Elle est sédentaire et vit toujours en petits groupes. Elle loge dans les forêts, les fourrés et même dans les jardins. Elle tisse un nid en boule, composé de lichens, de mousses et d'herbes sèches.

Crédit photo : Robert Chevalier - Parc national des Écrins

---



## Le cincle plongeur (M)

Perché sur un bloc au milieu de la rivière, un oiseau trapu, à la queue courte, brun avec une grande bavette blanche, se balance de haut en bas avec la queue dressée. Puis il plonge et ne réapparaît que quelques instants plus tard. Cet oiseau chasse ainsi, plongeant puis marchant à contre-courant au fond de l'eau en quête de larves aquatiques d'insectes, de petits crustacés ou petits poissons, soulevant les galets avec son bec pour les déloger.

Crédit photo : Mireille Coulon - Parc national des Écrins