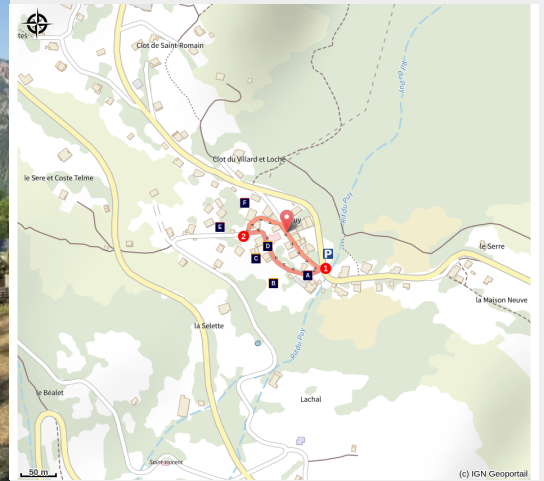


# The architecture of Puy

Vallouise - Puy-Saint-Vincent



Puy St Vincent (Jan Novak Photography)



*The local inhabitants are called the "Traversourires" because their houses are built in a series of small hamlets perched on the slope and the streets on the side of the "puy" (mountain). Here people say you "traverse" ("cross") to go from one hamlet to the next.*

A small piece of land near a source, in a cool, nicely shaded spot - everything the valley dwellers need to improve their daily lives. Here they grew hemp until the 1920s. When a will was read, the heirs were as keen to inherit a "hemp field" as a vineyard!

## Useful information

Practice : By walk

Duration : 30 min

Length : 0.3 km

Trek ascent : 7 m

Difficulty : Very easy

Type : Loop

Themes : History and architecture

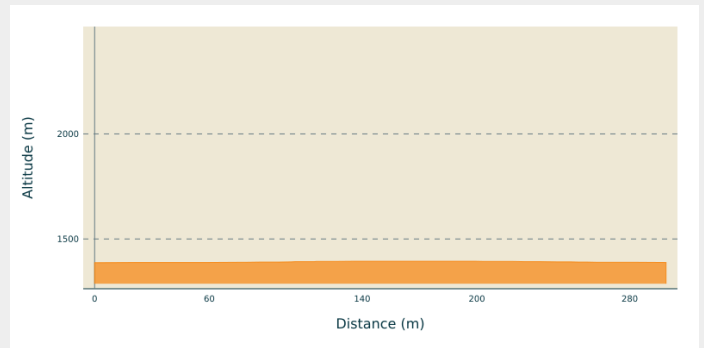
# Trek

**Departure** : Puy-Saint-Vincent

**Arrival** : Puy-Saint-Vincent

**Cities** : 1. Puy-Saint-Vincent

## Altimetric profile

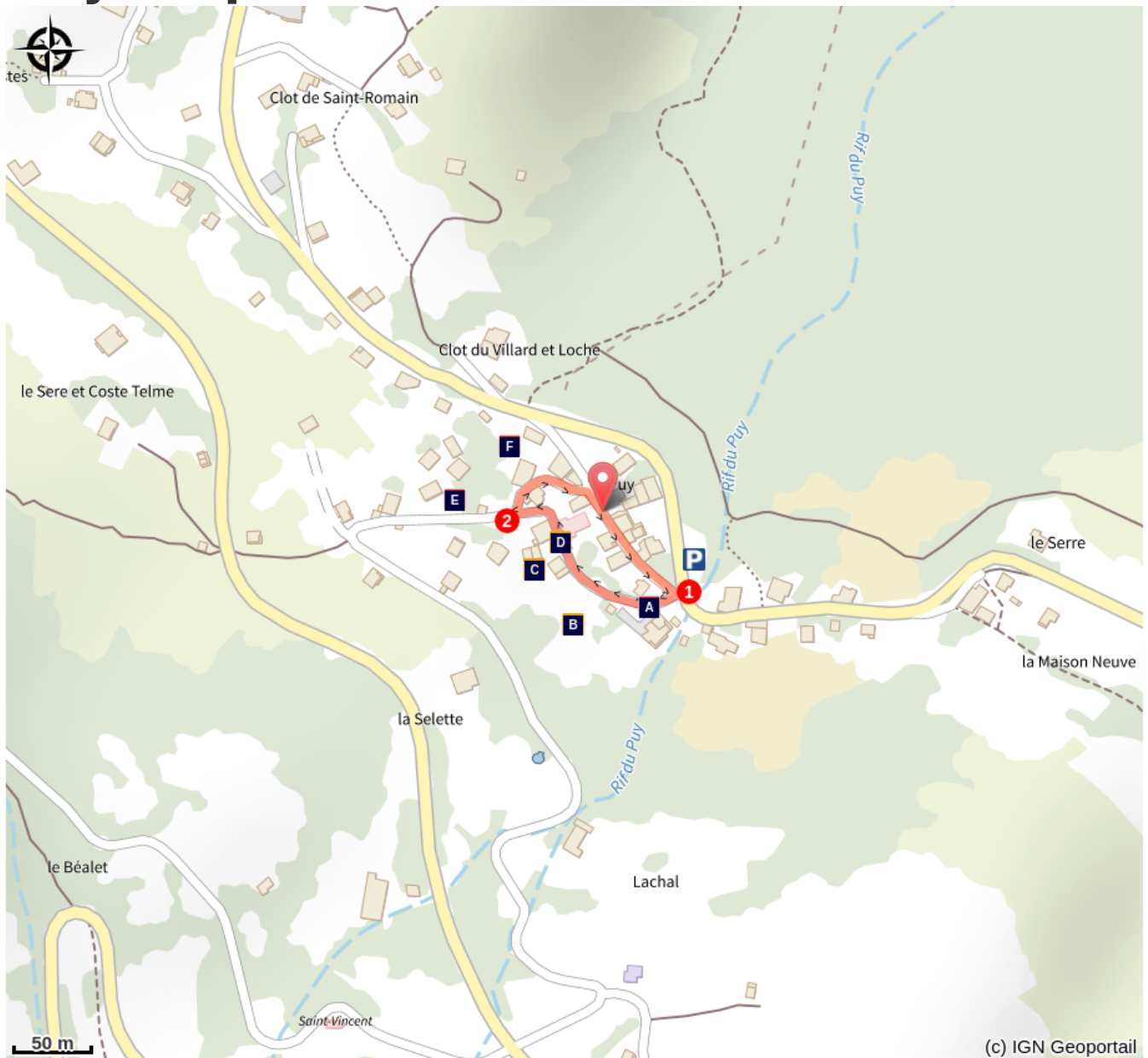





Min elevation 1388 m Max elevation 1395 m



The trail begins on the Puy-Saint-Vincent church forecourt. With your back to the church, follow the road on the right as far as the intersection.

1. Then turn right and follow the road to the next crossroads.
2. Turn right into the road leading to the starting point in front of the church.

# On your path...



-  Les commons (A)
-  Le travail du chanvre (C)
-  Abri protecteur (E)

-  Les "chenevères" (B)
-  L'église Sainte-Marthe (D)
-  Architecture massive (F)

# All useful information

## How to come ?

### Transports

Shuttle service from Briançon to Puy-Saint-Vincent (reserve 36 hours ahead of time on 04 92 502 505).

### Access

From Embrun, take the N94 towards Briançon. In L'Argentière-la-Bessée, turn right onto the D994E, then right again onto the D4 towards Puy-Saint-Vincent.

### Advised parking

Car park in Puy-Saint-Vincent

## Information desks

### Vallouise Park house

vallouise@ecrins-parcnational.fr

Tel : 04 92 23 58 08

<http://www.ecrins-parcnational.fr/>



## Source



Parc national des Ecrins

<https://www.ecrins-parcnational.fr>

# On your path...

---



## Les communs (A)

Dans la rue principale de Puy-Saint-Vincent, toute «en travers» qu'elle soit, on trouve, d'un bout à l'autre, chaque bâtiment nécessaire à la communauté. Le moulin est encore là, avec ses canaux d'amenée et de fuite d'eau. Le four banal est allumé chaque année pour le 14 juillet. Il vient d'être restauré et partage la petite place pavée avec une belle fontaine en bois cerclée de fer.

Attribution : PNE

---



## Les "chenevières" (B)

«Avril donne le fil», dit-on. Semée après les gelées, au printemps, le chanvre pousse en hautes tiges dans de minuscules parcelles, les «chenabiers» ou «chenevières». La fauche se fait fin août et les brins sont immédiatement immergés dans de grands trous d'eau au bord des prairies humides, les «naïs». Ils restent à rouir pendant plus d'un mois pour libérer toute la gomme qui agglutine les fibres végétales.

Attribution : PNE

---



## Le travail du chanvre (C)

On occupe presque toutes les veillées des soirs d'hiver à «teiller» les pailles. Il faut les casser une à une pour en retirer les longs filaments souples. Une fois lavées et peignées, on distribue ces «pelotes» de chanvre aux cordiers et aux fileuses pour la confection de cordes, de couvertures et de toiles de vêtements. Lorsqu'une famille commande de la toile au tisserand, tous ses membres se rendent au métier à tisser pour «urdir», attacher les fils sur l'ourdissoir.

Attribution : PNE



## L'église Sainte-Marthe (D)

L'église Sainte-Marthe a été édifée au XIX<sup>ème</sup> siècle, en 1817 exactement, comme indiqué au sommet du fronton. Seule la façade principale est ornée d'un décor peint. Sur deux registres superposés et sur le pignon, des pilastres ou faux-piliers encadrent soit les baies qui éclairent la nef, soit des panneaux peints en faux marbre. Quelques stèles rappellent la présence de l'ancien cimetière. Inscrite à l'Inventaire supplémentaire des Monuments Historiques, cette église accueille également la plaque commémorative des défunts de la Première Guerre mondiale.

Attribution : Marie-Geneviève Nicolas - PNE

## Abri protecteur (E)

Quelques propriétaires possèdent, à part du logis principal et isolée de la grange, une petite construction à l'abri des incendies domestiques tant redoutés. On conserve là, au frais dans cette cave extérieure, jambon, fromages, farine, sel et autres denrées mais aussi souvent ce que la famille possède de précieux.



## Architecture massive (F)

À l'origine, l'habitat des hautes vallées du pays des Ecrins n'offre qu'une taille réduite où cohabitent hommes et animaux. Contrairement à la Vallouise, dont l'architecture développe une harmonie d'arcades et de décorations, les maisons du Puy conservent la rusticité d'une construction en un seul bloc entièrement maçonné avec une toiture en demi-croupe débordant sur un balcon de séchage. Cette saillie du toit protège la façade principale des intempéries, surtout de la neige. On circule à l'abri et le stock de bois de chauffage reste sec tout l'hiver. C'est un peu le pendant de la «toute» du Champsaur-Valgaudemar, ce porche voûté en berceau qui abrite l'entrée du logis et de l'écurie.

Attribution : PNE