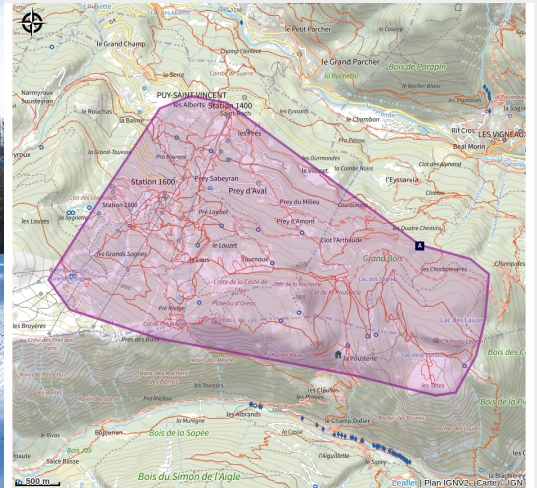


Puy-Saint-Vincent cross-country ski area

Parc national des Ecrins



Les Petites Têtes (Rogier Van Rijn)



A quality Nordic site without artificial snow, offering superb views of the Pays des Écrins! Accessible by chairlift for all activities, including cross-country skiing.

The Puy-Saint-Vincent ski resort offers a top-quality Nordic ski area, with 5 trails for advanced skiers, covering a total of 13 km. Access routes to the tracks cover 9 km.

This high-altitude site, with its alpine configurations and exceptional snow conditions, offers you access to numerous viewpoints and unique panoramas of Mont Pelvoux, the Glacier Blanc and the Durance valley. You'll move between sunny plains and frozen larch forests.

Useful information

Practice : Ski de fond

Rating scale :

Level : Beginners track, Good level skiers track, Experienced skiers track, Very hard track

Themes : History and architecture, Panorama, Pass, Top

Description

Coat rack, clothes locker and hot tea are available at the Nordic chalet.

Access by road:

From the N94 Gap-Briançon, turn off at l'Argentière-la-Bessée, direction Puy-Saint-Vincent.

Parking and access to the Nordic chalet:

Access from station 1400 :

Once parked at station 1400, take the Prés chairlift. At the top of the chairlift, carefully cross the downhill ski slope to reach the Nordic ski area entrance directly opposite. Once on the cross-country track, follow the signs to the Nordic chalet.

Access from station 1600 :

Once you've parked at station 1600, carefully cross the downhill ski slope to reach the shared "Accès 1600" trail (1 km one way).

Access from station 1800 :

Once parked at station 1800, access to the Nordic chalet is via the shared "Accès Pré Loubet" piste (1.5 km one way).

Access via the route du Col :

From Prey d'Aval, after station 1400, take the "Route du Col" to the Col de la Pusterle (2.5 km one way).

Useful links :

To check snow conditions and ski area opening times, [click here](#).

Information on access and transport is available in the practical info section of our website.

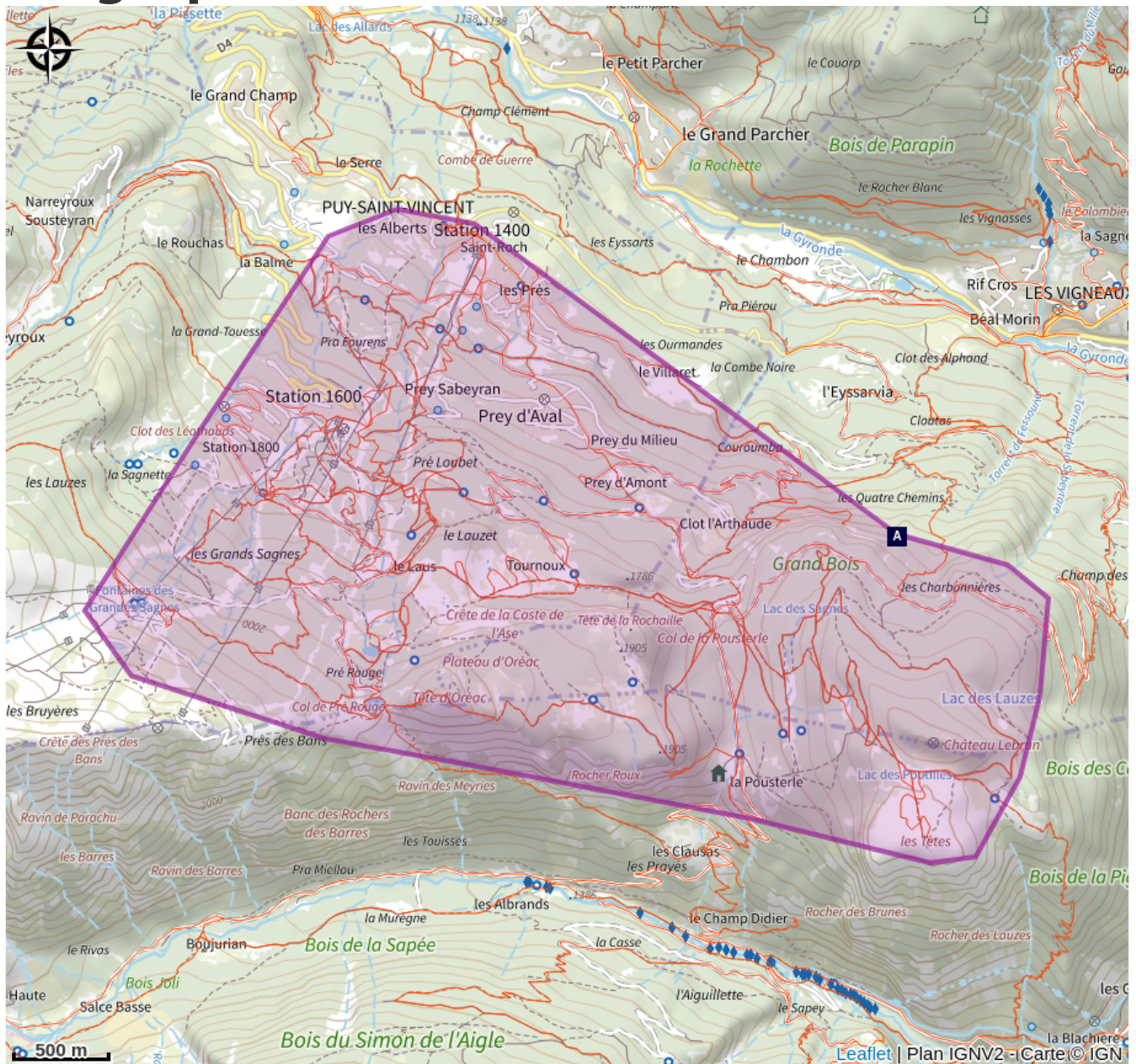
Access to the Nordic site is forbidden after 4:30pm.




Allow grooming in complete safety and peace of mind for drivers. When you walk or snowshoe on groomed sections, you leave tracks that will harden overnight and remain the next morning.



Think of your own safety!

Don't forget that a grooming machine in use presents risks (limited visibility inside and powerful rotating parts). Some machines are equipped with a winch with a tensioned cable that runs for almost 1,000m on the alpine ski slopes being prepared. This cable, at man's height, cannot be seen at night, and can be life-threatening.

Geographical location



-  Les "chenevières" (A)
-  Les communs (C)
-  Abri protecteur (E)

-  Le travail du chanvre (B)
-  L'église Sainte-Marthe (D)

All useful information

AdVICES

Quelques règles :

- Les pistes de ski de fond sont damées, balisées, sécurisées. Leur accès est payant et réservé aux skieurs nordiques
- Vous empruntez ces pistes sous votre propre responsabilité : informez-vous des conditions météo, des fermetures de pistes, ne surestimez pas vos possibilités
- Respectez la signalétique : sens des pistes, dangers, interdictions, fermeture pour risques d'avalanche
- Les chiens sont interdits sur les pistes de ski de fond
- La pratique des activités nocturnes et de tir de biathlon sur le domaine nordique doivent être encadrées par un professionnel
- La fréquentation des pistes en dehors des heures d'ouverture est dangereuse et interdite (présence d'engins de damage)
- Emportez vos déchets

Sachez que les circuits sont possible en skating ou en technique classique (alternatif).

Les conditions de pratique sont très agréables toute la journée en hiver. Cependant, dès le mois de mars, privilégiez la pratique le matin, certaines pistes peuvent être vite au soleil.

L'achat du Pass pour les pistes de ski de fond est possible au Chalet nordique et aux caisses des remontées mécaniques. N'hésitez pas à vous munir du plan des pistes !

Attention : Ces informations sont données à titre indicatif. Il est de votre responsabilité de vérifier le bulletin météo et les conditions avant votre départ. L'Office de tourisme et le PNE ne pourront aucunement être portés responsable en cas d'accident. En cas de doutes, s'adresser à des professionnels : moniteurs ou loueurs de matériels.

Coordonnées des secours : Secours Montagne : 04 92 22 22 22 ou 112

Information desks

Vallouise Park house

vallouise@ecrins-parcnational.fr
Tel : 04 92 23 58 08
<http://www.ecrins-parcnational.fr/>



Bureau d'Information Touristique de Vallouise

Place de l'Eglise, 05340 Vallouise
contact@paysdesecrins.com
Tel : +33(0)4 92 23 36 12
<https://www.paysdesecrins.com/>



Bureau d'Information Touristique de Puy Saint Vincent 1400

Les Alberts, 05290 Puy Saint Vincent
1400 m
contact@paysdesecrins.com
Tel : +33(0)4 92 23 35 80
<https://www.paysdesecrins.com/>



Bureau d'Information Touristique de L'Argentière-La Bessée

23 Avenue de la République, 05120
L'Argentière-La Bessée
contact@paysdesecrins.com
Tel : +33(0)4 92 23 03 11
<https://www.paysdesecrins.com/>



Source



Pays des Ecrins
<https://www.paysdesecrins.com>

On your path...



👉 Les "chenevières" (A)

«Avril donne le fil», dit-on. Semée après les gelées, au printemps, le chanvre pousse en hautes tiges dans de minuscules parcelles, les «chenabiers» ou «chenevières». La fauche se fait fin août et les brins sont immédiatement immergés dans de grands trous d'eau au bord des prairies humides, les «naïs». Ils restent à rouir pendant plus d'un mois pour libérer toute la gomme qui agglutine les fibres végétales.

Attribution : PNE



👉 Le travail du chanvre (B)

On occupe presque toutes les veillées des soirs d'hiver à «teiller» les pailles. Il faut les casser une à une pour en retirer les longs filaments souples. Une fois lavées et peignées, on distribue ces «pelotes» de chanvre aux cordiers et aux fileuses pour la confection de cordes, de couvertures et de toiles de vêtements. Lorsqu'une famille commande de la toile au tisserand, tous ses membres se rendent au métier à tisser pour «urdir», attacher les fils sur l'ourdissoir.

Attribution : PNE



🏠 Les communs (C)

Dans la rue principale de Puy-Saint-Vincent, toute «en travers» qu'elle soit, on trouve, d'un bout à l'autre, chaque bâtiment nécessaire à la communauté. Le moulin est encore là, avec ses canaux d'amenée et de fuite d'eau. Le four banal est allumé chaque année pour le 14 juillet. Il vient d'être restauré et partage la petite place pavée avec une belle fontaine en bois cerclée de fer.

Attribution : PNE



L'église Sainte-Marthe (D)

L'église Sainte-Marthe a été édifiée au XIXème siècle, en 1817 exactement, comme indiqué au sommet du fronton. Seule la façade principale est ornée d'un décor peint. Sur deux registres superposés et sur le pignon, des pilastres ou faux-piliers encadrent soit les baies qui éclairent la nef, soit des panneaux peints en faux marbre. Quelques stèles rappellent la présence de l'ancien cimetière. Inscrite à l'Inventaire supplémentaire des Monuments Historiques, cette église accueille également la plaque commémorative des défunts de la Première Guerre mondiale.

Attribution : Marie-Geneviève Nicolas - PNE

Abri protecteur (E)

Quelques propriétaires possèdent, à part du logis principal et isolée de la grange, une petite construction à l'abri des incendies domestiques tant redoutés. On conserve là, au frais dans cette cave extérieure, jambon, fromages, farine, sel et autres denrées mais aussi souvent ce que la famille possède de précieux.